



# AVEL

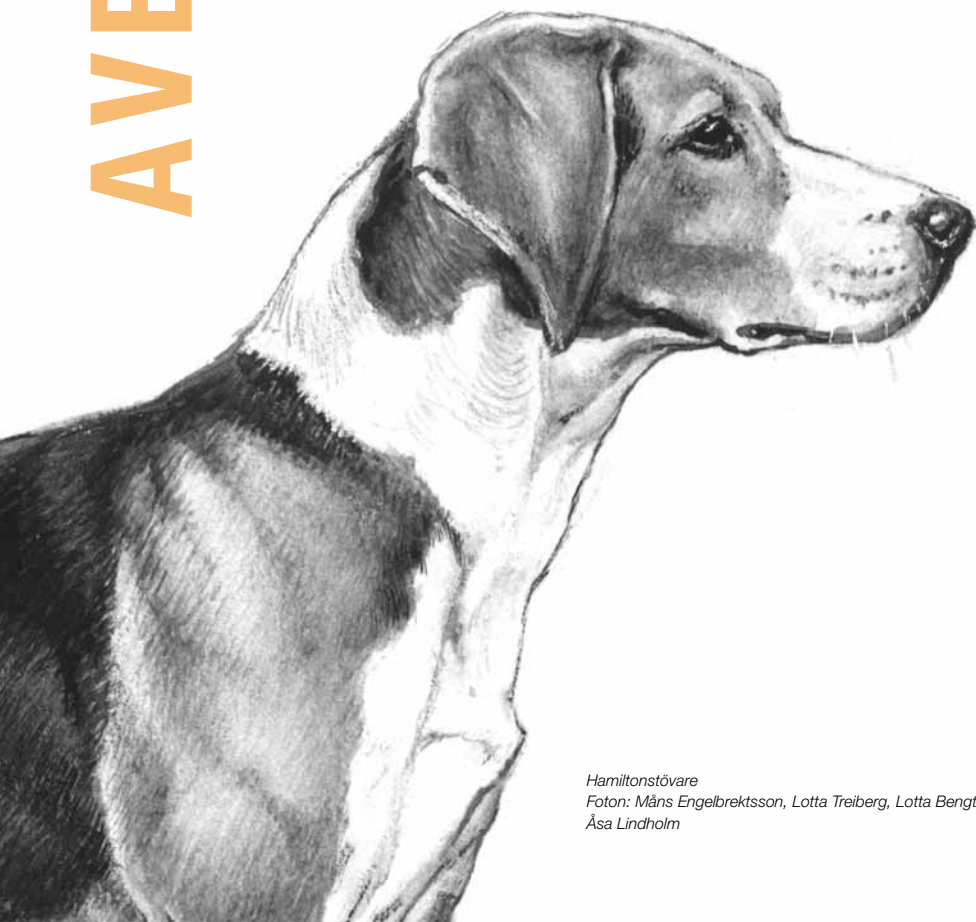
## 2014

Information om organisation, policy och regelverk  
inklusive det genetiska hälsoprogrammet

SVENSKA KENNELKLUBBEN

# AVEL 2014

*Hundens betydelse kan knappast överskattas och avel och hunduppfödning engagerar många människor. ”Att kontinuerligt skapa goda förutsättningar för hunden, hundägaren och hundägandet” nämns allra först i SKKs målparagraf och står även på främsta plats i varje ansvarsfull hunduppfödarens målsättning. Detta mål är också det som styr utformningen av de dokument av olika slag som har med hundavel att göra och som är samlade i detta dokument. Här kan ni bland annat hitta information om policy, regelverk och det genetiska hälsoprogrammet.”*



Hamiltonstövare

Foton: Måns Engelbrektsson, Lotta Treiberg, Lotta Bengtsson,  
Åsa Lindholm



## DEL I

### **Avelspolicy för Svenska Kennelklubben**

Antogs av CS i september 2000 och bygger på FN:s konvention om biologisk mångfald.

Avel och uppfödning av rashundar är fundamentet i Svenska Kennelklubbens verksamhet. Redan i stadgarnas första paragraf, vilken anger målet för verksamheten, framgår betydelsen av aveln genom texten ”att väcka intresse för och främja avel av mentalt och fysiskt sunda, bruksmässigt, jaktligt och exteriört fullgoda rasrena hundar”. Hundavel och därmed hundrasers utveckling grundas på uppfödarnas val av avelsdjur samt på den användning som dessa får. Årftlig variation är en förutsättning för hundraser och deras möjlighet att anpassas till framtidens krav. Därför skall avel och utveckling av rashundar vara målinriktad, långsiktig och hållbar. Med hållbar menas att den inte leder till brister avseende hälsa, mentalitet eller funktion eller tömmer rasen på genetisk variation.

Avel och uppfödning skall också ske i överensstämmelse med djurskyddslagstiftningen och Svenska Kennelklubbens grundregler.

Till avel ska inte hundar med allvarlig sjukdom/funktionshinder användas. Parningskombination som utifrån tillgänglig information ökar risken för allvarlig sjukdom/funktionshinder hos avkomman ska undvikas

Svenska Kennelklubben ansvarar i samarbete med specialklubbarna för rasbildning, rasutveckling och rasvård.

#### **Rasbildning innefattar**

- Uppbyggnad av nya raser eller av nya populationer av raser som redan förekommer i andra länder.
- Återuppbyggnad av raser som på grund av liten numerär och hög släktskapsgrad är i behov av detta.

Rasutveckling skall präglas av en målinriktad och långsiktig anpassning av hunden till de

krav som kan ställas på en exteriört och funktionellt bra hund med god hälsa.

Rasvård kan innefatta genetiska hälsoprogram avseende såväl fysisk som mental hälsa samt övergripande hälso- och avelsprogram på populationsnivå. Kombinationer av dessa åtgärder kan förekomma i enskilda raser.

Svenska Kennelklubben skall medverka till utformningen av rasspecifika avelsstrategier samt:

- Prioritera avel för mentala egenskaper anpassade till rasernas funktion och samhällets krav.
- Prioritera avel som gynnar avkommans möjlighet till ett långt liv utan hälsostörningar.
- Prioritera exteriör avel som gynnar god funktion och förebygger förekomsten av icke önskvärda egenskaper hos avkomman.
- Prioritera avel av hundar med naturlig fortplantningsförmåga.
- Verka för en låg andel nära släktskapsparningar för att därmed minska inavelsökningen i hundraserna; medverka till att enskilda individer eller grupper av närbesläktade individer inte överutnyttjas i aveln.
- Verka för att minska antalet avelsrestriktioner, som inte är relaterade till hundrasernas sundhet men begränsar möjligheterna till ett effektivt utnyttjande av befintliga hundmaterial; vid behov ta bort avelshinder mellan rasvarianter/raser, vilka bygger på olikheter i enskilda genpar t ex färg, hårlag och storlek.

### **FNs konvention om biologisk mångfald**

Ett styrdokument för all djuruppfödning är FNs Konvention om biologisk mångfald, som antogs vid den internationella kon-

ferensen i Rio de Janeiro 1992 och under-tecknades av Sverige året därpå. Sverige åtog sig därmed att aktivt arbeta i konventionens anda för en hållbar utveckling på alla de nivåer som begreppet biologisk mångfald omfattar, nämligen ekosystem-, art- och gennivå.

Nationellt program för förvaltning av husdjursgenetiska resurser är den handlingsplan som innefattar arten hund. Svenska Kennelklubben ges en roll motsvarande avelsorganisationerna för lantbrukets djur och övriga sällskapsdjur. Detta innebär bland annat krav på ”ett väl organiserat avelsarbete även för hundraserna.” Avelsorganisationer tillsammans med sina medlemmar är ansvariga för att avelsarbetet de bedriver är långsiktigt hållbart.

*Rasspecifika avelsstrategier, RAS*, är Svenska Kennelklubbens handlingsprogram för förvaltning av hundraserna. RAS är uppbyggt i tre huvuddelar:

- a) Rasens historiska bakgrund och utveckling,
- b) Beskrivning och analys av nuläget samt
- c) Slutsatser, mål och strategi för framtiden.

### **RAS - SKKs handlingsprogram för förvaltning av hundraserna**

På Svenska Kennelklubbens Kennelfullmäktige 2001 antogs CS verksamhetsplan som angav att det för varje hundras ska finnas en så kallad rasspecifik avelsstrategi (RAS). Uppdraget att utforma dessa lades på specialklubbarna som i sin tur i huvudsak delegerar ut arbetet på rasklubbarna, även om samordningsansvaret kvarstår hos specialklubben. RAS fastställs av SKKs Avelskommitté och ska enligt KF-beslut revideras vart femte år.

Den rasspecifika avelsstrategin är en handlingsplan för aveln inom en specifik ras och en tillämpning av SKKs Avelspolicy.

Avelsarbetet i klubben innebär att arbeta med utformandet av och utvärderingen av RAS som ett kvalitetsverktyg för en sund hundavel.

RAS kan delas in i tre delar:

1. Rasens historiska bakgrund och utveckling.
2. Beskrivning och analys av nuläget.
3. Slutsatser, prioriteringar, mål och strategier för framtiden.

RAS bör ange:

- Mätbara mål och tidsplan
- Strategier/handlingsplaner för att uppnå målen på kort och lång sikt.
- Redogörelse av hur förankringen i klubben skett.

Viktiga aspekter är:

- Hälsa
- Funktion
- Mentalitet
- Genetisk variation, Avelsstruktur
- Exteriör
- Hundens hälsa och välbefinnande ska alltid prioriteras.

Mer information om RAS finns på SKKs webbplats, [www.skk.se](http://www.skk.se), bland annat:

*RAS – en mall*

*RAS – Lathund för årlig utvärdering och revidering av RAS*

*RAS – avelstrategi för små hundpopulationer*







## DEL II

### Europarådet och svensk djurskyddslagstiftning

Europarådet bildades år 1949 av tio väst-europeiska stater, däribland Sverige. Idag har Europarådet drygt 40 medlemsländer. Syftet med Europarådets arbete är att uppnå en större enighet mellan medlemsländerna, främst på det kulturella och sociala området. För att lagstiftningen ska kunna bli likartad utarbetar man särskilda avtal, *konventioner*. *Konventionen om skydd av sällskapsdjur* upprättades i Strasbourg den 13 november 1987 och ratificerades av Sverige.

Konventionens utgångspunkt är att medlemsländerna erkänner "att människan har en moralisk förpliktelse att respektera alla levande varelser" och tar hänsyn till "att sällskapsdjur har ett särskilt förhållande till människan". Vidare att medlemsländerna "beaktar sällskapsdjurens betydelse för livskvaliteten och därmed deras värde för samhället".

Konventionen innehåller följande kapitel

1. Allmänna bestämmelser
2. Principer för hållande av sällskapsdjur
3. Kompletterande åtgärder rörande herrelösa djur
4. Information och utbildning
5. Multilaterala samråd
6. Ändringar
7. Slutbestämmelser

Konventionens artikel 5 om uppfödning

Artikel 5 om uppfödning har central betydelse för de bestämmelser som omger hunduppfödningen i Sverige. Den lyder:

*"En person som väljer ett sällskapsdjur för uppfödning skall ansvara för att hänsyn tas till anatomiska, fysiologiska och beteendemässiga egenskaper som kan äventyra antingen avkommans eller moderns hälsa och välbefinnande".*

## Djurskyddslagen 1988

Underordnat Europarådets konvention om skydd av sällskapsdjur följer Riksdagens beslut i form av Djurskyddslagen. Den nuvarande lagen antogs 1988 och innehåller bland annat följande skrivning:

§ 2 ”Djur skall behandlas väl och skyddas mot onödigt lidande och sjukdom.”

## Djurskyddsförordningen

Regeringen beslutar om Djurskyddsförordningen, vilken bygger på Djurskyddslagen.

§ 29 ”Avel med sådan inriktning att den kan medföra lidande för djuren är förbjuden. Närmare föreskrifter om förbudet meddelas av Jordbruksverket.”

## Statens jordbruksverks föreskrifter

Det verkställande organet är Statens jordbruksverk som utarbetar detaljerade regler och ser till att de efterlevs. Avelsparagrafen återfinns i Jordbruksverkets föreskrifter och allmänna råd om hållande av hund och katt.

### 1 kap.

24 § Djur får inte användas i avel om

1. *de har sjukdomar eller funktionshinder som kan nedärvas,*
2. *de är eller med stor sannolikhet är bärare av recessivt anlag i dubbel uppsättning för sjukdom,*
3. *de är eller med stor sannolikhet är bärare av enkelt recessivt anlag för sjukdom såvida inte parning sker med individ som är konstaterat fri från motsvarande anlag,*
4. *parningskombinationen utifrån tillgänglig information ökar risken för sjukdom eller funktionshinder hos avkomman,*
5. *de uppvisar beteendestörningar i form av överdriven rädslereaktion eller aggressivt*

*beteende i oprovocerade eller för djuret vardagliga situationer, eller*

6. *de saknar förmåga att föröka sig på ett naturligt sätt.*

25 § *En tik som har förlöst två gånger med kejsarsnitt får fortsättningsvis inte användas i avel.*

### 2 kap.

16 § *En tik får inte paras förrän tidigast i andra löpet, dock inte tidigare än vid 18 månaders ålder. Om en tik får två valpkullar inom 12 månader ska tiken ges minst 12 månaders vila före nästa valpning.*

17 § *Tvångsparning av tikar får inte förekomma. Med tvångsparning menas att tvinga tiken till parning genom att hålla fast tiken trots att tiken uttrycker obehag eller försöker komma undan.*

18 § *Hundvalpar får inte skiljas från modern annat än temporärt, så länge de behöver hennes mjölk och omvårdnad, dock tidigast vid 8 veckors ålder. Valparna får heller inte lämna uppfödaren förrän tidigast vid 8 veckors ålder om inte särskilda skäl föreligger.*

Hösten 2011 färdigställdes Djurskyddsutredningen vars syfte är att utgöra underlag för en ny djurskyddslagstiftning. I skrivande stund (våren 2013) väntar vi fortfarande på remissammanställningen. Se betänkande, SOU 2011:75.

## SKKs egenkontroll

För att kunna utgöra en fungerande samarbetspartner för myndigheter, allmänhet och medlemmar har SKK utvecklat en egenkontroll i förhållande till svensk djurskyddslagstiftning.

I SKKs egenkontroll ingår det genetiska hälsoprogrammet (se sid 20), kennelkon-sulentverksamheten och arrangörsansvaret i samband med all tävlingsverksamhet.

## Svenska Kennelklubbens grundregler

Dessa grundregler gäller för medlemmar i Svenska Kennelklubben (SKK) och dess medlemsorganisationer från och med 2014-01-01.

### 1. Allmänt

*Det krävs av varje medlem i SKK-organisationen:*

- 1:1 **att** behandla och vårda hundar och andra djur väl i enlighet med beprövad erfarenhet liksom gällande djurskyddslagsstiftning, förordningar och föreskrifter utfärdade med stöd av lagstiftningen. Detta innebär att någon befogad anmärkning mot djurhållningen inte ska kunna göras av myndighet eller av kennelkonsulent auktoriserad av SKK.
- 1:2 **att** medverka till att SKKs auktoriserade kennelkonsulent kan genomföra besök.
- 1:3 **att** handla och uppträda på sådant sätt att det inte skadar eller motverkar SKK eller dess medlemsorganisationer och att inte uttala sig nedsättande i tal eller skrift om enskild medlem.
- 1:4 **att** i anslutning till prov, utställning eller tävling inte agera på sådant sätt att det påverkar andra hundars chanser till rättvis bedömning och att inte heller uttala sig nedsättande om andra hundar, funktionärer eller deltagare.
- 1:5 **att** aldrig anlita bulvan eller själv agera som sådan genom att registrera valpar i annans eller eget namn/kennelnamn då den egentliga uppfödaren är annan person samt att inte anlita återförsäljare eller själv agera som sådan vid försäljning eller köp av hund.
- 1:6 **att** följa SKKs stadgar och regelverk samt att fullfölja de förpliktelser som framgår av ingångna SKK-avtal och att

även i övrigt på bästa sätt uppfylla de förpliktelser som kan följa av hundverksamheten samt att på intet sätt kringgå SKKs regelverk eller beslut.

### 2. Avelsetik

Hundavel ska bedrivas på ett sådant sätt att det främjar avkommans hälsa och välbefinnande. Varje medlem som upplåter sin hund till avel ska vara väl förtrogen med SKKs avelspolicy samt med rasens standard, provregler, registreringsregler och rasspecifika avelsstrategi, samt aktuella bestämmelser i djurskyddslagsstiftningen.

*Det krävs av varje medlem i SKK-organisationen:*

- 2:1 **att** till avel endast använda hundar av samma ras.
- 2:2 **att** till avel endast använda hund som är inregistrerad i SKK eller i utländsk kennelorganisation erkänd av SKK.
- 2:3 **att** till avel endast använda hundar som inte har allvarlig sjukdom/funktionshinder och som har ett gott och för rasen typiskt temperament. Hund som uppvisar beteendestörning i form av överdrivna rädsloreaktioner eller aggressivt beteende i oprovocerade eller för hunden vardagliga situationer ska inte användas i avel.
- att** i avelsarbetet undvika parningskombination som utifrån tillgänglig information ökar risken för allvarlig sjukdom/funktionshinder hos avkomman.
- 2:4 **att** som ägare av avelshund följa SKKs hälsoprogram. För raser med krav på veterinärmedicinskt/genetiskt undersökningsresultat och/eller genomförd mentaltest/mentalbeskrivning/prov ska giltigt intyg om detta finnas för avelshundarna före parningstillfället.



- 2:5 **att** inte använda hund i avel som vid DNA-test visar sig vara bärare av dubbla anlag för allvarlig sjukdom med fastställd recessiv nedärvning. Hund som visar sig vara bärare av enkelt anlag för allvarlig sjukdom med fastställd recessiv nedärvning får användas i avel, men endast i kombination med genetiskt/heritärt friförklarad hund och under förutsättning att detta inte står i strid med gällande hälsoprogram.
- 2:6 **att** till avel endast använda hund som kan fortplanta sig på ett naturligt sätt. Används artificiell insemination (AI) trots avsaknad av dokumenterad avelsförmåga ska respektive ansvarig AI-veterinär intyga att hanhunden och tiken inte bedöms ha nedsatt könsdrift eller oförmåga till normal parning.
- AI ska ske enligt de föreskrifter som gäller i landet där insemineringen görs men får aldrig utföras av annan än legitimerad veterinär. I Sverige krävs att veterinären har Jordbruksverkets tillstånd att utföra insemineringar.
- 2:7 **att** inte para far med dotter, mor med son eller helsyskon med varandra.
- 2:8 **att** hanhundsägare alltid ska lämna sanningsenliga, och utifrån SKKs avelspolicy samt de rasspecifika avelsstrategierna fullständiga, uppgifter om sin hund.

### 3. Uppfödareetik

Uppfödare ska i sitt avelsarbete iaktta god uppfödareetik samt god kynologisk sed:

*Det krävs av varje medlem i SKK-organisationen:*

- 3:1 **att** hantera sin uppfödningssamhet kvalitetsmedvetet, seriöst och med stort ansvar.

3:2 **att** alltid lämna sanningsenliga och fullständiga uppgifter om sina hundar och sin uppfödningssamhet.

3:3 **att** inte i avel använda hanhund/tik förrän vid den ålder då hunden uppvisar en vuxen individs fysiska mognad och beteende. Tik får paras tidigast vid 18 månaders ålder.

3:4 **att** inte låta para tik över 7 år om hon inte tidigare haft en valpkull. Tik över 7 år måste alltid veterinärbesiktigas före parning och intyget bifogas till registreringsansökan. Av intyget ska framgå att tiken är i sådan kondition att hon utan risk för sin hälsa kan få en valpkull. Besiktningssintyget får inte vara äldre än en månad vid parningen.

**att** inte para en tik vid för hög ålder, här ska rasspecifika hänsyn tas. Tik, oavsett ras, får inte paras efter det att hon har fyllt 10 år.

3:5 **att** inte låta tik föda fler än fem valpkullar. Om en tik får två valpkullar inom 12 månader ska tiken sedan ges minst 12 månaders vila före nästa valpning. Tik över sju år ska vila minst 12 månader mellan sina kullar



3:6 **att** se till att valp före försäljning har en miljö som gynnar den fysiska och mentala utvecklingen samt en god socialisering med såväl människa som hund.

3:7 **att** samtidigt registrera samtliga valpar i SKK och se till att de är ID-märkta vid leverans.

#### 4. Försäljning, leverans och överlåtelse

##### *Det krävs av varje medlem i SKK-organisationen:*

4:1 **att** vid överlåtelse av hund alltid upprätta avtal med av SKK fastställt innehåll.

4:2 **att** att med avtalet bifoga registreringsbevis eller skriftligt intyg om att hunden är anmäld för registrering. Registreringsbeviset ska, i det senare fallet, skickas till köparen så snart det fås från SKK. Veterinärbesiktningssintyg som inte är äldre än sju dagar från intygsgdagen ska bifogas vid leverans av hund.

4:3 **att** leverera valpar tidigast vid 8 veckors ålder.

4:4 **att** att i bilaga till avtalet informera om hunden vid tiden för överlåtelsen är

behäftad med sjukdom, fel, defekt eller känd genetisk belastning.

4:5 **att** vid överlåtelse av hund med bibehållen avelsrätt alltid upprätta avtal med innehåll fastställt av SKK som bl.a. innebär att längsta giltighetstid för fodervärdsavtal för tik är till dess tiken lämnat högst två valpkullar. Giltighetstiden begränsas till dess tiken uppnått fem års ålder. Fodervärdsavtal får inte tecknas för tik som fyllt fem år.

Giltighetstiden för fodervärdsavtal för hanhund är till dess att hanen lämnat högst sex valpkullar. Giltighetstiden begränsas till dess hanen uppnått sju års ålder. Fodervärdsavtal får inte tecknas för hane som fyllt sju år.

Äganderätt samt övriga rättigheter övergår utan ersättning till fodervärden så snart villkoren enligt denna punkt är uppfylld.

4:6 **att**, per kennel/uppfödare, aldrig hålla fler än tio hundar hos fodervärd. Med fodervärd jämställs person som köpt eller på annat sätt förvärvat en hund



med förbehåll från säljaren att använda hunden i avel, prov, tävling eller utställning.

4:7 **att** efter bästa förmåga uppfylla de förpliktelser mot köpare och fodervårdar som följer av de avtal som anvisas av SKK.

4:8 **att** vid försäljning av hund som inte kan registreras i SKK anmäla detta till SKK med angivande av skäl.

*SKK/CS äger rätt att, i särskilda fall och då synnerliga skäl finns, bevilja dispens från dessa grundregler.*

Glöm inte att före parning ta reda på vilka registreringskrav som gäller för din ras. På SKKs webbplats [www.skk.se](http://www.skk.se) finns gällande registreringsregler och länk till de rassetypiska avelsstrategierna (RAS) för din ras.

### Vägledning vid uttolkning av grundreglerna 2014

2:3 **att** till avel endast använda hundar som inte har allvarlig sjukdom/funktionshinder och som har ett gott och för rasen typiskt temperament. Hund som uppvisar beteendestörning i form av överdrivna rädsreaktioner eller aggressivt beteende i oprovocerade eller för hunden vardagliga situationer ska inte användas i avel.

Med **allvarlig sjukdom** avses tillstånd som t ex ger upphov till bestående smärta, fordrar livslång medicinering eller orsakar förkortad livstid.

Med **allvarligt funktionshinder** avses tillstånd som väsentligen påverkar funktioner såsom andning, cirkulation, rörelseförmåga, syn och hörsel.

Exempel på allvarlig sjukdom/funktionshinder är kliniska symtom p.g.a. HD,

ED, osteochondros, patellaluxation, leggperthes, diskbråck, hjärtfel, epilepsi, atopisk dermatit, nedsatt sköldkörtel- eller bukspottkörtelfunktion och andra i rasens avelsstrategi (RAS) prioriterade sjukdomar/funktionshinder.

Ovanstående gäller oavsett om hunden medicinerats eller har opererats för sjukdomen/funktionshindret.

Att generellt uttolka överdrivna rädsreaktioner och aggressivt beteende är i dagsläget inte möjligt. Förutom uppfödarnas egna iakttagelser kan t ex Mentalbeskrivning Hund (MH) och/eller Beteende- och Personlighetsbeskrivning Hund (BPH) användas som vägledning, exempelvis i de fall svårighet till avreaktion och social oförmåga kan utläsas. Information om rasens mentalitet och typiska särdrag bör kunna återfinnas i den rassetypiska avelsstrategin (RAS).

För att avgöra om någon handlat i strid mot grundregel 2:3 kan en bedömning komma att göras om uppfödaren, utifrån tillgänglig information, borde ha förstått att hunden i avseende på mentalitet inte var lämplig att använda i avel.

Forts. 2:3 **att** i avelsarbetet undvika parningskombination som utifrån tillgänglig information ökar risken för allvarlig sjukdom/funktionshinder hos avkomman.

Med **tillgänglig information** avses inte bara resultat registrerade centralt hos SKK utan även annan information gällande de tilltänkta avelsdjurens hälsa och mentalitet. T ex oregistrerade resultat eller andra av djurägaren kända uppgifter om hälsotillstånd.

En bedömning av **ökad risk** kan baseras på kunskap om närbesläktade djur inklusive erfarenheter avseende tidigare producerad avkomma.

På grund av de hälsoriska dubblingen av merleanlaget medför kan det inte anses förenligt med punkten 2:3 att para två hundar som är kända anlagsbärare för färgen merle med varandra.

Avseende höftledsdysplasi kan det inte anses förenligt med punkten 2:3 att använda hund med HD-grad E i avel eller att para två hundar med HD-grad D med varandra. Oavsett HD-grad är det inte heller förenligt med grundregeln att använda hundar med kliniska symptom på HD i avel (se ovan).

2:4 **att** som ägare av avelshund följa SKKs hälsoprogram. För raser med krav på veterinärmedicinskt/genetiskt undersökningsresultat och/eller genomförd mentaltest/mentalbeskrivning/prov ska giltigt intyg om detta finnas för avelshundarna före parningstillfället.

SKKs hälsoprogram omfattar tre nivåer:

- central registrering av veterinära undersökningsresultat
- krav på undersökningsresultat för avelsdjur
- krav på undersökningsresultat och inskränkningar i användandet av avelsdjur

Ansvar för att **giltiga intyg** föreligger före parning är ömsesidigt för såväl hanhunds- som tikägare.

2:5 **att** inte använda hund i avel som vid DNA-test visat sig vara bärare av dubbla anlag för allvarlig sjukdom med recessiv nedärvning. Hund som visat sig vara bärare av enkelt anlag för allvarlig sjukdom med recessiv nedärvning får användas i avel, men endast i kombination med genetiskt/hereditärt friförklarad hund och under förutsättning att detta inte står i strid med gällande hälsoprogram.

Med **recessiv nedärvning** avses härvidlag

enkel recessiv nedärvning, d.v.s. sjukdomar/egenskaper som styrs av en enstaka mutation.

**Hereditärt friförklarad** innebär att en hund med hjälp av sina DNA-testade och därigenom friförklarade anförädr själv kan anses vara fri från det aktuella anlaget. Den enskilde uppfödaren måste själv bedöma vilken tilltro ett hereditärt friande resultat ska tillmätas, eftersom det inte finns några begränsningar avseende antalet generationer av hereditärt friade hundar i SKKs hälsoprogram.

2:6 att till avel endast använda hund som kan fortplanta sig på ett naturligt sätt. Används artificiell insemination (AI) trots avsaknad av dokumenterad avelsförmåga ska respektive ansvarig AI-veterinär intyga att hanhunden och tiken inte bedöms ha nedsatt könsdrift eller oförmåga till normal parning.

AI ska ske enligt de föreskrifter som gäller i landet där insemineringen görs men får aldrig utföras av annan än legitimerad veterinär. I Sverige krävs att veterinären har Jordbruksverkets tillstånd att utföra insemineringar.

**Fortplantning på ett naturligt sätt** inbegriper såväl parning som valpning. Enligt *Statens jordbruksverks föreskrifter och allmänna råd om hållande av hund och katt*

- får tik som har förlöst två gånger med kejsarsnitt fortsättningsvis inte användas i avel
- får tvångsparning av tikar inte förekomma

## Förbättrad avel och hundhälsa

### Multilateral överenskommelse

Vid en multilateral konsultation i Europarådet 1995 angående Konventionen om skydd av sällskapsdjur enades parterna om nödvändigheten av att arbeta för en

förbättrad avel och hundhälsa. Följande målsättningsförklaring antogs av deltagande medlemsländer och organisationer:

- att med hänsyn till djurens välbefinnande medverka till en översyn av rasstandarder, i synnerhet när dessa föreskriver kirurgiska ingrepp av estetiska skäl.
- att skapa respekt för dessa standarder hos domare och uppfödare.
- att arbeta för en ändamålsenlig och fortlöpande utbildning av domare och uppfödare.
- att vidta nödvändiga åtgärder för att förhindra uppfödning av djur med genetiska eller fenotypiska egenskaper som menligt kan påverka djurens hälsa och sundhet.
- att utarbeta information till allmänheten för att uppnå ett ansvarsfullt djuräggande i överensstämmelse med konventionens intentioner.

### Nordisk strategi

Vid ett möte med NKUs standardkommitté 1996 beslutades om en inventering av rasstandarder. Följande handlingsprogram antogs:

- Standarder för inhemska raser ska ses över med tanke på formuleringar som kan anses negativa ur hälsosynpunkt.
- Kunskap om sambandet exteriör - hälsa ska spridas.
- Överdrivna exteriöra detaljer och de ökade risker för skador som dessa kan medföra ska diskuteras vid uppfödarkonferenser och liknande.
- Problematiken i samband med premiering på utställning ska uppmärksammas vid domarutbildning och exteriördomarkonferenser.

- Information ska ges till utländska domare som inbjuds att döma i Norden.
- Problematiken ska tas upp på internationell nivå.

### Tillägg till samtliga rasstandarder

**Fel:** Varje avvikelse från standarden är fel och skall bedömas i förhållande till graden av avvikelse och dess påverkan på hundens hälsa och välbefinnande. *För jakt- och bruksraser med tillägget:* samt förmåga att utföra sitt traditionella arbete.

### Diskvalificerande fel:

- Aggressiv eller extremt skygg
- Hund som tydligt visar fysiska eller beteendemässiga abnormiteter skall diskvalificeras.

**Testiklar:** Hos hanhundar måste båda testiklarna vara fullt utvecklade och normalt belägna i pungen.

### Särskilda rasspecifika domaranvisningar SRD

För att göra exteriördomare uppmärksamma på exteriöra överdrifter som kan leda till ohälsa har SKK utarbetat särskilda domaranvisningar för ett antal raser. Dessa är resultatet av en inventering i ett omfattande samarbete mellan utställningsdomare, ras- och specialklubb och veterinärmedicinskt sakkunniga. Den första versionen fastställdes av CS i november 2008 och började gälla fr.o.m. 2009. I SRD ingår Tillämpningsanvisningar, Generella krav för alla hundar, särskilda rastyper, presentationsöverdrifter och rasspecifika anvisningar.



## DEL III

### Organisation

#### Federation Cynologique Internationale (FCI)

FCI är en internationell kennelklubsorganisation med 84 medlemmar och kontraktsanslutna samarbetspartners över hela världen. Varje medlem/kontraktsanslutna kennelklubb representerar ett land, utfärdar stamtavlor och utbildar sina egna domare. Inom FCI erkänns ömsesidigt medlemsländernas stamtavlor och domare. Varje medlemsland följer också respektive hemlands rasstandarder. Svenska Kennelklubben (SKK) är, liksom flertalet europeiska länders kennelklubbar, medlem i FCI.

FCI arbetar framförallt genom kommittéer. Standardkommittén och Vetenskapliga Kommittén är betydelsefulla när det gäller avelsfrågor.

Inom FCI finns sektioner i de olika världsdelen.

#### Code of Breeder's Ethics (FCI)

1. Endast funktionsmässigt sunda hundar ska användas i avel. Uppfödaren ska försäkra sig om att avelsdjuren har god mental och fysisk hälsa.
2. Var och en som väljer en hund till avel ska göra en bedömning av om hunden är mentalt och fysiskt lämpad för avel.
3. Avel och utveckling av hundraser ska vara målinriktad, långsiktig och hållbar så att den inte resulterar i sjukdomar, dåligt temperament och bristande bruksegenskaper.
4. Avel ska bedrivas så att den genetiska variationen i rasen bevaras och helst ökas.
5. Så länge valpen är kvar hos uppfödaren ansvarar denne för att valpen har en miljö som gynnar den fysiska och mentala utvecklingen och garanterar en god socialisering.



## FCI International Breeding Strategies och International Breeding Rules

I februari 2010 fastställde FCI:s General Committee FCI International Breeding Strategies (Avelsstrategier). De sedan tidigare gällande International Breeding Rules of the FCI anger mer detaljerade regler för avel. Se FCI:s webbplats [www.fci.be](http://www.fci.be).

## Nordisk Kennelunion (NKU)

NKU består av kennelklubbar från Sverige, Norge, Danmark, Finland och Island. Arbetsutskottet, NKU/AU, är NKUs styrelse och arbetet fördelas i övrigt på kommittéer där NKUs Vetenskapliga Kommitté handlägger avelsfrågor av gemensamt nordiskt intresse.

## Kennellfullmäktige (KF)

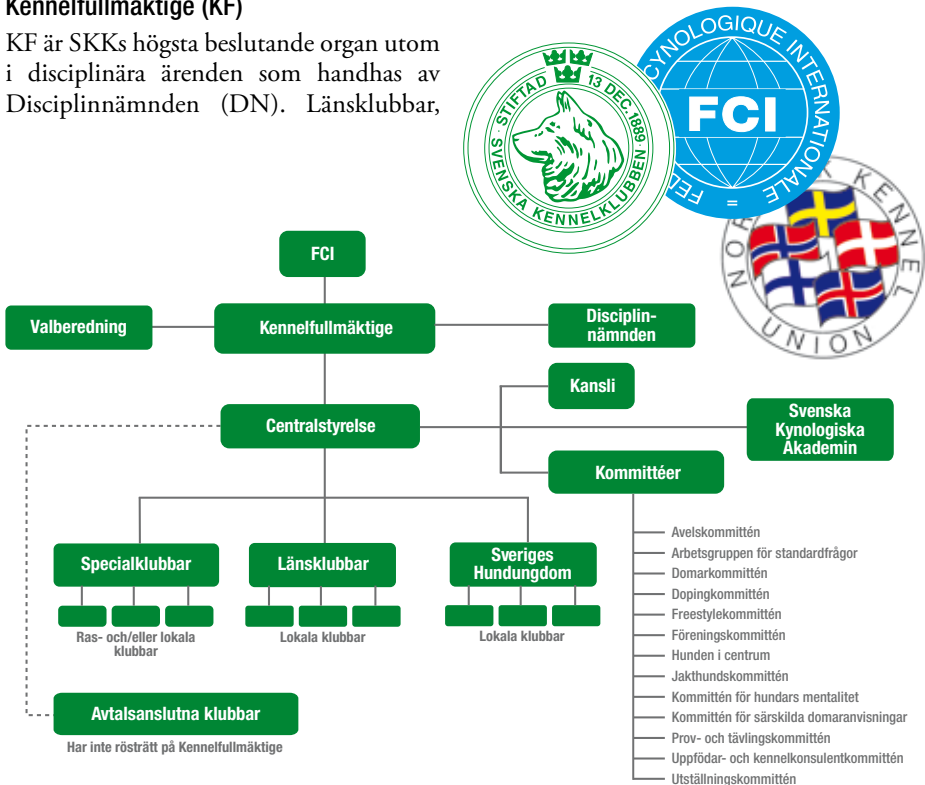
KF är SKKs högsta beslutande organ utom i disciplinära ärenden som handhas av Disciplinnämnden (DN). Länsklubbar,

specialklubbar och Sveriges Hundungdom har yttrande- och rösträtt vid KF genom sina valda delegater.

## SKKs Centralstyrelse (CS)

CS väljs av KF liksom Disciplinnämnden.

CS arbetar genom centrala kommittéer som oftast leds av en CS-ledamot. De kynologiska kommittéerna är Avelskommittén (AK), Uppfödar- och kennelkonsulentkommittén (UKK), Arbetsgruppen för standardfrågor (AG Standard), Kommittén för hundars mentalitet (KHM) samt Kommittén för särskilda domaranvisningar (SRD-K).



## SKKs kansli

Arbetar med medlemservice och beredning och handläggning av ärenden för Centralstyrelsen och dess kommittéer samt inför kennelfullmäktige. Kansliets avelsavdelning arbetar med frågor som rör avel och avelskommitténs ansvarsområden.

## Klubbar

Inom SKK-organisationen finns 25 länsklubbar, ca 50 specialklubbar ofta med anslutna rasklubbar, Sveriges Hundungdom samt avtalsanslutna rasklubbar\*. Lokala klubbar finns inom länsklubbar, special- och rasklubbar samt inom Sveriges Hundungdom.

\*Om rasansvar inte delegerats till en befintlig specialklubb kan en klubb/rassammanslutning anslutas till SKK genom särskilt avtal. Avtalsansluten rasklubb kan placeras i steg 1, 2 eller 3 med ökande delegation från SKK för varje steg. Steg 4 innebär att klubben erhåller specialklubbstatus alternativt upptas som rasklubb i befintlig specialklubb eller bildar specialklubb tillsammans med närliggande rasklubb.

## SKKs utbildning för avelsansvariga funktionärer i ras- och specialklubbar

Utbildningen syftar till att ge deltagarna kunskap och idéer om hur de kan utveckla arbetet med avelsfrågorna för att åstadkomma en informationsinriktad och engagerande verksamhet till gagn för aveln.

Målet är att avelsfunktionärerna, inom ramen för RAS, de rasspecifika avelsstrategierna, ska kunna presentera intresseväckande och lättillgängliga redovisningar om för aveln betydelsefulla förhållanden. Uppfödare, hanhundsägare och enskilda hundägare ska fortlöpande ha tillgång till aktuell och meningsfull information samt regelbundna

utvärderingar av RAS. Den traditionella täckhundsanvisningen avseende enskilda parningar ska träda tillbaka till förmån för grundläggande rasinformation, arbete med rasspecifika policy- och strategifrågor samt utvärderingar.

För att uppnå detta mål måste arbetet med avelsfrågorna/RAS få en central plats i klubbarnas verksamhet. Ansvar för förhållande till FNs Konvention om biologisk mångfald och Europarådets konvention om skydd av sällskapsdjur samt svensk lagstiftning måste klargöras, avelsfunktionärens roll samt arbetets förutsättningar måste anpassas till uppgiften.

Arbetet med avelsfrågorna är inom SKK-organisationen delegerat till specialklubbarna alternativt rasklubbarna. Därför välkomnas både förtroendevalda avelsfunktionärer och övriga styrelsemedlemmar till utbildningarna.

Kurserna genomförs av SKKs Avelskommitté.

Utbildningen berör nedanstående moment och genomförs vid två kurstillfällen. Grundutbildning och Temautbildning för avelsfunktionärer.

## Grundutbildning för avelsfunktionärer

1) Övergripande mål för svensk hundavel - att utveckla en målinriktad, långsiktig och hållbar hundavel

- FNs konvention om biologisk mångfald och Sveriges nationella program för förvaltning av husdjursgenetiska resurser.
- Europarådets konvention om skydd av sällskapsdjur, den svenska djurskyddslagstiftningen och SKKs styrdokument.
- Genetisk variation, en förutsättning för hundrasernas fortsatta utveckling.

## 2) Den kynologiska omvärlden

- FCI som internationell kynologisk organisation.

## 3) Svenska kennelklubben som kynologisk organisation

- SKKs Avelspolicy, SKKs grundregler, SKKs egenkontroll och SKKs genetiska hälsoprogram.
- Avelsfrågornas plats i stadgarna.
- SKKs kynologiska kommittéer.

## 4) Avelsfunktionärens roll

- Avelsfunktionärens roll och uppgifter enligt SKKs Riktlinjer för arbete med avelsfrågor inom specialklubb/specialklubb/rasklubb, Etiska riktlinjer för avelsfunktionärer samt stadgar för SKK, specialklubbar och rasklubbar.

## 5) Grundläggande genetik och avelslära (vetenskapen om hur egenskaper ärvs)

- Grundläggande begrepp inom avelsläran
- Gener och nedärvning, genetisk variation.
- Nedärvningsmodeller och hanteringen av dessa.

## 6) Avelsplanering/ RAS

- Arbetet med RAS, rasspecifika avelsstrategier och principer för långsiktig avel i en population; avel för god mentalitet, funktion, hälsa och exteriör.
- Utvärdering av hälsoprogram

## 7) Rasinformation

- Avelsdata och andra verktyg för att ta fram information.

## 8) Molekylärgenetiska metoder och tillämpningar i hundaveln

- DNA-test.

## SKKs uppfödarutbildning

Svenska Kennelklubbens Uppfödarutbildning vänder sig till såväl erfarna som blivande uppfödare som är medlemmar i SKK-organisationen. Utbildningen är uppdelad i 6 delkurser som behandlar olika ämnen (anatomi, genetik, juridik, parning & valpning, utfordring och valpens beteende). Uppfödarutbildningen arrangeras av klubbar i SKK-organisationen (länsklubbar, specialklubbar eller rasklubbar, inklusive lokala klubbar/avdelningar). Det är framförallt länsklubbarna som ska tillgodose utbildningsbehovet.

Kurserna är upplagda som studiecirklar med en handledare/lärare och varje delkurs omfattar ca 5 träffar. Många klubbar inleder utbildningen med en s.k. ”introduktionsträff”. Klubbarna kan dock lägga upp det på lite olika sätt, t.ex. har en del intensivkurser över en helg istället för kvällskurser. Kostnad för kurserna varierar lite beroende på vilka lokaler, lärare mm klubbarna använder.

## Delkurser & böcker

Sju (7) böcker är framtagna för att ingå i utbildningen. Uppfödarboken är den bok som används vid samtliga delkurser som kompletterande kurslitteratur. Den kan även användas vid en eventuell introduktionsträff där klubben samlar intresserade medlemmar för att informera om uppfödarutbildningen. Nedan följer en presentation av resterande delkurser och böcker;

- Anatomiboken används vid delkursen i Anatomi
- Avelsboken används vid delkursen i Genetik
- Beteendeboken används vid delkursen i Valpens beteende

- Hundmatboken används vid delkursen i Utfodring
- Juridikboken används vid delkursen i Juridik
- Valpningsboken används vid delkursen i Parning & Valpning

### Utbildningsmaterial

Studiehandledningen samt övrigt kursmaterial finns tillgängligt på [www.skk.se](http://www.skk.se) så att intresserade kan få information om hur utbildningen är upplagd. Tanken är även att handledaren därifrån skriver ut materialet till deltagarna inför kursen.

### SKKs avelsrelaterade kommittéer

Svenska Kennelklubbens Avelskommitté (AK), Svenska Kennelklubbens Uppfödar- och kennelkonsulentkommitté (UKK), Arbetsgruppen för standardfrågor (AG Standard), Kommittén för hundars mentalitet (KHM) samt Kommittén för särskilda domaranvisningar (SRD-K).

### Avelskommittén (SKK/AK)

SKKs kommitté för avelsfrågor.

Kommittén är ansvarig för följande regelverk:

- SKKs grundregler, punkt 2
- SKKs hälsoprogram
- SKKs registreringsregler
- SKKs normer för artificiell insemination

Bland arbetsuppgifterna ingår:

- Arbeta för att avelsfrågorna utvecklas efter de för SKK-organisationen gemensamma och övergripande riktlinjerna (jfr § 2 i SKKs stadgar)
- Vid behov biträda specialklubben i avelsfrågor

- Ansvara för de rasspecifika avelsstrategierna, RAS, inom SKK.

### Uppfödar- och kennelkonsulentkommittén (UKK)

SKKs kommitté för praktiska uppfödarfrågor, utbildning och auktorisation av kennelkonsulenter. Kommittén ansvarar för bedömningen av att enskilda parningar står i överensstämmelse med SKKs regelverk.

Kommittén är bland annat ansvarig för:

- SKKs egenkontroll
- SKKs grundregler gällande hunduppfödning och överlåtelse av hund (undantaget punkt 2, avel)
- SKKs köpeavtal, fodervärdsavtal, parningsavtal, inackorderingsavtal samt liknande avtal
- SKKs regler för kennelnamn
- SKKs utbildning och auktorisation av kennelkonsulenter
- SKKs valpförmedlingssajt

Kommittén ansvar vidare för SKKs broschyrmaterial som distribueras till hunduppfödare, hunddagis, hundpensionat och kennelkonsulenter.

Bland arbetsuppgifterna ingår:

- Att ge råd och anvisningar i enskilda uppfödarfrågor
- Beslutanderätt vid tolkning av regler inom kommitténs ansvarsområde, vid tvister, dispensansökningar etcetera.

### Arbetsgruppen för standardfrågor (AG Standard)

SKKs arbetsgrupp med ansvar för rasstandarder, rasgruppsplacering och svenska rasnamn.

Arbetsgruppens arbetsuppgifter är bland annat att:

- Ansvara för översättning av rasstandarder samt efter remissförfarande fastställa desamma
- Bistå SRD-K med underlag för uttolkning av texter i rasstandarder.

### **Kommittén för hundars mentalitet (KHM)**

Ansvariga för följande regelverk:

- Mentalbeskrivning Hund samt Korning
- Beteende- och Personlighetsbeskrivning Hund (BPH)
- Bland arbetsuppgifterna ingår:
- Biträda klubbar som önskar införa ny provform för sina raser.
- Följa svenska och internationella erfarenheter av olika provformer inom mentalitet.
- Ansvara för etablering av BPH fr.o.m. 2012 och ansvara för den centrala ledningen.
- Följa utvecklingen av index för mentalitet som provas med stöd från SKK för collie om det kan vara lämpligt för andra raser.

### **Kommittén för särskilda domar-anvisningar (SRD-K)**

Ansvariga för följande regelverk:

- Särskilda domaranvisningar (SRD).

Bland arbetsuppgifterna ingår:

- Ansvara för att SRD tillämpas. (...)
- I samverkan med AK se till att SRD finns inarbetat i samtliga rasers RAS som har listats i SRD.
- I samverkan med Arbetsgruppen för standardfrågor (AG Standard) se över

formuleringar i rasstandarder som gett upphov till exteriöra överdrifter i uttolkningen. (...)

## **Avelsfrågorna i stadgarna**

### **Stadgar för Svenska Kennelklubben**

#### **§ 1 Mål**

att väcka intresse för och främja avel av mentalt och fysiskt sunda, bruksmässigt, jaktligt och exteriört fullgoda rashundar.

#### **§2 Verksamhet**

##### **Mom 1**

3. Följa den kynologiska utvecklingen inom och utom landet samt driva svenska kynologiska intressen i internationella sammanhang.
4. Bedriva och främja forskning inom SKKs verksamhetsområden för att sprida kunskap om hunduppfödning samt hundens beteenden, dess fostran, utbildning och vård.
6. Stödja uppfödarna i arbetet för en god hundavel.

##### **Mom 2**

1. Specialklubb ska lämna information och råd i avelsfrågor i enlighet med SKKs regler och riktlinjer.
2. Specialklubb ska verka för utbildning inom de raser, för vilka klubben har ansvar.

#### **§ 9 Centralstyrelse**

##### **Mom 1**

Centralstyrelsen får inom eller utom sig utse kommittéer, som beslutar i ärenden eller ärende-grupper i den utsträckning som styrelsen bestämmer. Beslut som fattats i kommittéerna ska protokollföras och anmälas vid Centralstyrelsens nästa sammanträde.

## Typstadgar för specialklubb inom SKK-organisationen

### § 1 Mål

- Väcka intresse för och främja avel av mentalt och fysiskt sunda, bruksmässigt, jaktligt och exteriört fullgoda rashundar.
- Bevara och utveckla rasens/rasernas specifika egenskaper [...].

### § 2 Verksamhet

2. Informera om till klubben hörande ras/raser och deras användningsområden.
3. Lämna information och råd i avelsfrågor i enlighet med av SKK upprättade riktlinjer.
4. Aktivt följa den kynologiska utvecklingen för klubbens ras/raser inom och utom landet.

### § 7 Fullmäktige

#### Mom 3 Dagordning

8. Styrelsens årsredovisning med balans- och resultaträkning, redogörelse för arbetet med avelsfrågor samt revisorernas berättelse.

### § 8 Styrelse

#### Mom 1 Styrelsens organisation

Styrelsen får inom sig utse ett arbetsutskott och inom eller utom sig kommittéer eller arbetsgrupper för att handlägga av styrelsen angivna arbetsuppgifter.

#### Mom 2 Styrelsens uppdrag

- Ansvara för klubbens avelsfrågor.

## Typstadgar för rasklubb inom SKK-organisationen

### § 1 Mål

Rasklubbarna, som är ideella föreningar,

har till mål att inom ramen för specialklubbens stadgar tillvarata specifika intressen för rasen genom:

- Väcka intresse för och främja avel av mentalt och fysiskt sunda, bruksmässigt, jaktligt och exteriört fullgoda rashundar.
- Bevara och utveckla rasens specifika egenskaper [...].

### § 2 Verksamhet

2. Informera om klubbens ras och dess användningsområden.
3. Lämna information och råd i avelsfrågor i enlighet med av specialklubben och SKK upprättade riktlinjer.
4. Aktivt följa den kynologiska utvecklingen för klubbens ras inom och utom landet.

### § 7 Årsmöte

#### Mom 2 Dagordning

8. Styrelsens årsredovisning, balans- och resultatredovisning, redogörelse för arbetet med avelsfrågor samt revisorernas berättelse.

### § 8 Styrelse

#### Mom 1 Styrelsens organisation

Styrelsen får inom sig utse ett arbetsutskott och inom eller utom sig kommittéer eller arbetsgrupper för att handlägga av styrelsen angivna arbetsuppgifter.

#### Mom 2 Styrelsens uppdrag

- Ansvara för rasens avelsfrågor i enlighet med av specialklubb och SKK upprättade riktlinjer.
- Avge årsredovisning inklusive redogörelse för arbetet med avelsfrågor till ordinarie årsmöte.



## SKKs riktlinjer för arbete med avelsfrågor inom specialklubbar med ansvar för flera raser

### Allmänt om förutsättningarna

- uppdraget innebär att väcka intresse för och främja avel och uppfödning av såväl fysiskt som mentalt sunda, bruksmässigt, jaktligt och exteriört fullgoda rashundar
- RAS är en handlingsplan för aveln inom en ras och en tillämpning av SKKs Avelspolicy
- RAS-arbetet ska baseras på god kunskap om gällande hälsoprogram och djurskyddslagen
- SKKs grundläggande värderingar ska förmedlas till medlemmarna i enlighet med klubbens stadgar, SKKs grundregler, Avelspolicy för SKK och SKKs riktlinjer. Dessa yttre ramar ger tydlighet om organisationens mål och avelsfunktionärernas roll och funktion.

- Arbetet ska vara förankrat hos styrelsen, som ansvarar för klubbens avelsfrågor.

### Specialklubbens arbete med avelsfrågor:

Specialklubben styrelse utser en kommitté/arbetsgrupp med de kompetenser som den anser behövs för arbetet med avelsfrågorna och de rasspecifika avelsstrategierna (RAS) inom de raser som ingår i specialklubben. Kommitténs sammansättning och storlek kan växla efter behov och ska ha en arbetsbeskrivning med utgångspunkt i stadgar, SKKs riktlinjer för avelsrådgivning och Etiska riktlinjer för avelsfunktionärer. Detta innebär en pedagogisk uppgift när det gäller att förmedla SKKs grundläggande värderingar, kunskap om avel och uppfödning och innebörden i grundreglerna.

Kontakt med och stöd till de i specialklubben ingående rasklubbarna angående utvecklingen och uppföljningen av de rasspecifika avelsstrategierna (RAS) är grundläggande för arbetet med avelsfrågorna i



specialklubben. För raser utan rasklubb har specialklubben hela rasansvaret.

Arbetsbeskrivningen ska anpassas till specialklubbens övergripande ansvar för avelsfrågorna inom de olika raserna och ha en tydlig struktur, som underlättar det fortlöpande arbetet och vid byte av funktionärer.

**Specialklubbens organ för avelsfrågor ska:**

- sprida information och inbjuda till kontakt genom att använda klubbens informationskanaler som webbsida och klubbtidning
- fortlöpande följa SKKs arbete med avelsfrågor t.ex. genom att ta del av SKKs avelskommittés protokoll och övriga information
- anordna avelskonferenser (se regler för ansökan om bidrag)
- etablera och upprätthålla former och rutiner för kontakten med specialklubbens rasklubbar bl.a. genom att ta del av rasklubbens publikationer och årliga utvärdering av RAS. Ansvaret för att kontakten upprätthålls vilar både på special- och rasklubb
- skaffa sig kännedom om grundläggande rasinformation (rashistorik, populationsstorlek, avelsstruktur och avelstraditioner, status beträffande hälsa, mentalitet, bruks- och jaktduglighet samt exteriör) och information om rasernas utveckling nationellt och internationellt genom att ta del av och vid behov medverka vid arbetet med RAS och de årliga utvärderingarna av RAS (se dokument om RAS på [www.skk.se](http://www.skk.se))
- ansvara för att arkivera RAS och årliga utvärderingar av RAS och uppdraga rasklubbarna att ta fram nya versio-

ner av RAS innan giltighetstiden löper ut, vilket normalt sker var femte år. När en ny version av RAS kommer in till specialklubbens styrelse/avelskommitté ska denna bedöma dokumentet med avseende på att strukturen är korrekt, att innehållet är rimligt och att det finns beskrivet hur dokumentet förankrats bland medlemmarna. Sakinnehållet ansvarar rasklubben för. Specialklubben förutsätts ha följt arbetets gång så att inga större förändringar kommer att föreslås efter det att dokumentet färdigställts av rasklubben. När special- och rasklubb är överens skickar specialklubben RAS till SKKs avelskommitté med förslag om att det fastställs.

- årligen upprätta verksamhetsberättelse med utvärdering av bl. a arbetet med RAS samt verksamhetsplan med arbetsbeskrivning för avelsfunktionärer
- i samband med fullmäktige/årsmöte övergripande redogöra för arbetet med avelsfrågorna/RAS (§7, mom 3 punkt 8).

## **SKKs riktlinjer för specialklubbens/ rasklubbens arbete med avelsfrågor**

### **Allmänt om förutsättningarna**

- uppdraget innebär att väcka intresse för och främja avel och uppfödning av såväl fysiskt som mentalt sunda, bruksmässigt, jaktligt och exteriört fullgoda rashundar
- RAS är en handlingsplan för aveln inom en ras och en tillämpning av SKKs Avelspolicy
- RAS-arbetet ska baseras på god kunskap om gällande hälsoprogram och djurskyddslagen
- SKKs grundläggande värderingar ska förmedlas till medlemmarna i enlighet med klubbens stadgar, SKKs grundregler,

Avelspolicy för SKK och SKKs riktlinjer. Dessa yttre ramar ger tydlighet om organisationens mål och avelsfunktionärernas roll och funktion.

- Arbetet ska vara förankrat hos styrelsen, som ansvarar för rasens avelsfrågor.

#### Specialklubbens/rasklubbens arbete med avelsfrågor:

Specialklubbens/rasklubbens styrelse utser en kommitté/arbetsgrupp med de kompetenser som den anser behövs för arbetet med avelsfrågorna och de rasspecifika avelsstrategierna (RAS).

Kommitténs sammansättning och storlek kan växla efter behov och ska ha en arbetsbeskrivning med utgångspunkt i stadgar, SKKs riktlinjer för specialklubbens/rasklubbens arbete med avelsfrågor och Etiska riktlinjer för avelsfunktionärer. Detta innebär en pedagogisk uppgift när det gäller att förmedla SKKs grundläggande värderingar, kunskap om avel och uppfödning och innebörden i grundreglerna.

Arbetsbeskrivningen ska ha tydlig struktur, som underlättar det fortlöpande arbetet och vid byte av funktionärer.

Utvecklingen och uppföljningen av de rasspecifika avelsstrategierna (RAS) är grundläggande för arbetet med avelsfrågorna i special-/rasklubben.

Special-/rasklubbens organ för avelsfrågor ska:

- sprida information och inbjuda till kontakt genom att använda klubbens informationskanaler som webbsida och klubbtidning
- fortlöpande följa SKKs arbete med avelsfrågor t.ex. genom att ta del av SKKs avelskommittés protokoll och övriga information

- anordna avelskonferenser i de fall klubben har möjlighet att ansöka om bidrag (se regler för ansökan om bidrag)
- skaffa sig god kunskap om grundläggande rasinformation: rashistorik, populationsstorlek, avelsstruktur och avelstraditioner, status beträffande hälsa, mentalitet, bruks- och jakt duglighet samt exteriör. I arbetet använda SKK Avelsdata eller annan programvara.
- fortlöpande studera rasens utveckling såväl nationellt som internationellt samt redogöra för denna utveckling genom de årliga utvärderingarna av RAS (se dokument om RAS på [www.skk.se](http://www.skk.se))
- ansvara för arbetet med revidering av RAS och dess förankring bland medlemmarna innan gällande version löper ut, vilket normalt sker var femte år. Efter styrelsebeslut skickas den nya versionen av RAS till SKKs avelskommitté med förslag om att den fastställs.
- ansvara för att arkivera RAS och årliga utvärderingar av RAS
- årligen upprätta verksamhetsberättelse med utvärdering av bl. a arbetet med RAS samt verksamhetsplan med arbetsbeskrivning för avelsfunktionärer
- i samband med fullmäktige/årsmöte redogöra för arbetet med avelsfrågorna/RAS (§7, mom 3 punkt 8).

#### Etiska riktlinjer för avelsfunktionärer

**Målet** för SKK-organisationen när det gäller avel av rashundar finns uttryckt i stadgar för SKK, specialklubb och rasklubbar.

Av verksamhetsparagrafen i dessa stadgar framgår att ”information och råd i avelsfrågor” är centralt och stadgarna hänvisar till *SKKs riktlinjer för specialklubbens/rasklub-*

*bens arbete med avelsfrågor*, där uppdraget finns närmare beskrivet.

***De grundläggande principerna och etiska värderingarna för avel och uppfödning*** finns uttryckta i *Avelspolicy för Svenska Kennelklubben*. Med utgångspunkt från avelspolicyn och de bakomliggande övergripande styrdokumenten ska avelskommittéer och enskilda avelsfunktionärer verka för att ”väcka intresse för och främja avel av mentalt och fysiskt sunda, bruksmässigt, jaktligt och exteriört fullgoda rasrena hundar” (*ur SKKs stadgar § 1 Mål*).

1. Avelsfunktionären har en framskjuten förtroendepost inom SKK-organisationen och stora krav ställs därför på innehavarens integritet. I arbetet med avelsfrågorna ska det stå helt klart att avelsfunktionären representerar sin klubbs ställningstaganden inom RAS och inte agerar utifrån privata preferenser. Detta bör särskilt beaktas vid användandet av sociala medier. Generellt gäller att verksamheten är av informativ och vägledande natur.
2. Bland avelsfunktionärerna uppgifter ingår att förmedla SKKs grundläggande värderingar, kunskap om avel och uppfödning samt att informera om innebörden i grundreglerna.

Det innebär att avelsfunktionären är delaktig i ett opinionsskapande och pedagogiskt arbete, vilket ställer krav på lämplighet och omdömesförmåga. Avelsfunktionären ska löpande följa kunskapsutvecklingen inom ämnesområdet.

3. Avelsfunktionär ansvarar för den allmänna informationen i avelsfrågor och den information som bygger på utvärderingar och sammanställningar inom

RAS. Den enskilde uppfödaren ansvarar för den enskilda parningen.

4. Vid personliga kontakter och information om enskilda djur eller kombinationer ska avelsfunktionären endast vidarebefordra säkerställda uppgifter om djuren eller deras avkomma. I övriga fall ska avelsfunktionären hänvisa till hundägaren, som enligt grundreglerna alltid ska lämna sanningsenliga och fullständiga uppgifter om sina hundar.
5. Specialklubb och rasklubb kan utarbeta ytterligare etiska riktlinjer, anpassade till klubbens specifika behov, för arbetet med avelsfrågorna.

## SKK avelsdata

SKK Avelsdata är en tjänst som ger åtkomst till registrerade uppgifter i Svenska Kennelklubbens databas på såväl individ- som populationsnivå. Samtliga uppgifter SKK registrerar överförs varje natt till Avelsdata, samtidigt görs nya beräkningar av all statistik och Avelsdata uppdateras. SKK Avelsdata är i första hand tänkt att användas av uppfödare och avelsråd inom special- och rasklubbar för avelsplanering och rasinformation, t ex inom arbetet med RAS. SKK Avelsdata är kostnadsfri och tillgänglig för alla genom inloggning via SKKs webbplats, [www.skk.se](http://www.skk.se).

SKK Avelsdata är uppdelad i tre delar:

### 1. Hundar

Innehåller information om samtliga svenskregistrerade hundar födda 1990 eller senare, inklusive avkommestatistik

### 2. Provparning

Möjlighet till beräkning av inavelsgrad

### 3. Raser

Innehåller rasstatistik baserad på födelseår

för svenskfödda hundar födda 1990 eller senare.

### Avelskonferenser

SKK anordnar regelbundet avelskonferenser för special- och rasklubbar. Därutöver samlar klubbarna sina medlemmar till uppfödarträffar, raskonferenser och liknande.

#### Ansökan om bidrag

Följande regler gäller för erhållande av bidrag till avelskonferenser för avelsfunktionärer och/eller medlemmar.

1. Bidrag kan sökas av specialklubb eller till SKK direkt avtalsansluten rasklubb (från och med steg III).
2. Bidrag utgår för att täcka kostnader för föredragshållare och/eller andra gemensamma kostnader som till exempel konferenslokaler och konferensmaterial. Bidrag utgår ej till deltagares eller förtroendevaldas kostnader.
3. Bidrag till klubbar med ansvar för en ras kan beviljas vart tredje år. Bidrag till specialklubbar med ansvar för flera raser kan beviljas vartannat år.
4. Bidrag skall sökas senast sex (6) månader före planerat konferensdatum.
5. Ansökan om bidrag skall ställas till SKK/AK och skall innehålla preliminärt program samt budget för konferensen.
6. Efter prövning och beslut i SKK/AK

utgår bidrag med 75 procent av kostnaderna, dock högst med 10 000 kronor.

7. För utbetalning av bidrag skall konferensdokumentation insändas till SKK/AK tillsammans med ekonomisk redovisning. Den senare skall innehålla specificerade och verifierade uppgifter avseende de kostnader, för vilka bidrag sökes.

### SKKs utvecklingsfond

Syftet med fonden är att stödja insatser som har till mål att främja avel av rashundar i enlighet med stadgarnas målparagraf.

Fonden är ett komplement till det forskningsstöd SKK kan bidra med genom de två forskningsstiftelserna som förvaltas av SKK.

Medel ur fonden kan sökas av medlemsorganisation inom SKK, enskilda medlemmar, forskningsinstitutioner eller enskilda forskare.

Bidraget ur fonden kan uppgå till maximalt 75 % av den totala kostnaden som insatsen är kostnadsberäknad till.

Medel ur fonden disponeras av SKKs Centralstyrelse. Beredning av ansökan sker i någon av SKKs kommittéer. Fonden har två ansökningsdatum; 30 juni respektive 31 december.

Ansökan görs på särskild blankett, se [www.skk.se](http://www.skk.se).



## DEL IV

### SKKs genetiska hälsoprogram

Det genetiska hälsoprogrammet ingår som en del i SKKs egenkontroll av svensk djurskyddslagstiftning. De andra delarna av egenkontrollen utgörs av kennelkonsulentverksamheten och arrangörsansvaret i samband med all tävlingsverksamhet.

Tillblivelsen av det som med ett samlingsnamn kallas *Svenska Kennelklubbens genetiska hälsoprogram* kan dateras till hösten 1979, då SKKs centralstyrelse tog beslut om ”Igångsättning och utformning av bekämpning av vissa genetiskt betingade defekter och sjukdomar.”

Till att börja med utarbetades hälsoprogram enbart gällande *fysisk hälsa*. Idag finns också program avseende *mental hälsa* samt *avelsprogram på populationsnivå*. Grundläggande för alla program är den centrala registreringen av veterinära och andra resultat, något som i sin tur bygger på att hundarna är ID-märkta. En viktig princip är att dataregistren finns tillgängliga för var och en som vill utnyttja dem inför ett avelsbeslut

eller för specialklubbarna som underlag för deras avelspolicy.

Beträffande hälsoprogrammen för fysisk hälsa gäller allmänt att åtgärder endast kan sättas in mot sjukdomar och defekter där diagnostiken är väl beprövad och erkänd. För att avbryta ett hälsoprogram krävs att tydliga resultat visat sig.

### Känd status före parning

Registreringen av undersökningsresultat är den grund som alla hälsoprogram bygger på. En vanlig modell för ett hälsoprogram är att det finns krav på känt undersökningsresultat, dvs känd status avseende den aktuella sjukdomen/defekten hos föräldradjuret för registrering av valpar. Det är ett sätt att uppmärksamma och kunna ta hänsyn till ett ärftligt problem i aveln. Genom att status är känd före parning får uppfödaren ett underlag när det gäller att bedöma djurets lämplighet för avel. Uppfödaren kan då medverka till att minska risken för att sjukdom nedärvs till avkomman.



Om det i samband med registreringen visar sig att känd status i enlighet med hälsoprogrammets krav inte förelegat före parningen, kommer ärendet att överlämnas för bedömning till SKKs uppfödar- och kennelkonsulentkommitté, SKK/UKK. Kommittén avgör om ärendet också ska överlämnas till Disciplinnämndens prövning.

### Ansökan om hälsoprogram hos SKK

Specialklubbar och rasklubbar har en viktig roll när det gäller genetiska hälsoprogram. Det är deras ansvar att ta fram underlag för ansökan. Beslut som rör genetiska hälsoprogram tas av SKKs avelskommitté efter ansökan från den officiella specialklubben. Enskilda och klubbar som är intresserade av Svenska Kennelklubbens genetiska hälsoprogram kan vända sig till SKKs avelskommitté, som är SKKs ansvariga organ i dessa frågor.

Nedanstående information avser de av SKK organiserade hälsoprogrammen. SKKs Avelskommitté föreslår dock special- och rasklubbar att överväga att istället för centrala hälsoprogram ha egna, väl motiverade, rekommendationer för undersökningar och vilka avelsbeslut som bör fattas utifrån resultaten.

För centralt organiserade hälsoprogram gäller följande allmänna krav:

- Sjukdomen/defekten kan på säkra grunder betraktas som ärftlig.
- Sjukdomen/defekten ska ha menlig/allvarlig påverkan på hundens livskvalitet.
- Diagnostiken är väl beprövad och erkänd. Med stöd av undersökningsresultatet kan man säga om hunden har/inte har defekten/sjukdomen.
- Ansökan är behandlad och tillstyrkt av specialklubben.

Beslut att hos SKK ansöka om hälsoprogram fattas av klubbstyrelsen, som enligt stadgarna ansvarar för avelsfrågorna. Beslutet ska vara väl förankrat bland medlemmarna.

Till ansökan ska därutöver bifogas ett underlag innehållande:

1. En dokumentation av sjukdomen/defekten utifrån punkterna i de allmänna kraven, såvida inte sjukdomen/defekten förekommer i SKKs hälsoprogram sedan tidigare
2. En redovisning över utbredning och omfattning av sjukdomen/defekten byggd på förslagsvis hälsoenkäter och försäkringsstatistik
3. Antal registreringar per år
4. Numerär utvecklingstrend i Sverige respektive internationellt, importfrekvens
5. Eventuell information om undersökningskrav/regler i hemlandet
6. Övriga hälsoprogram/krav för avelsdjur (centrala och/eller på klubbnivå)
7. Relevanta avsnitt ur Rasspecifik Avelsstrategi inklusive klubbens avelsrekommendationer och valphänvisningsregler

Hälsoprogrammens nivåer och AKs hänsynstaganden i bedömningen av ansökan

**Nivå 1:** Central registrering av veterinära undersökningsresultat. Eftersom inga särskilda krav på avelsdjur är kopplade till denna nivå fordras i regel enbart att de allmänna kraven och det ovan efterfrågade underlaget bifogas för att SKK ska bifalla ansökan.

**Ansökan om hälsoprogram på nivå 1** kan efter beslut i SKK/AK träda i kraft med omedelbar verkan.

**Nivå 2:** Krav på centralt registrerat re-

sultat avseende specifik sjukdom. Hälsoprogram på denna nivå kan försvåra användningen av utländska avelsdjur. Konsekvensen av detta måste beaktas framför allt i numerärt små raser. I praktiken medför ofta hälsoprogram på nivå 2 en utslagning av avelsdjur och därmed en reduktion av avelsbasen trots att inga krav föreligger på specifika undersökningsresultat.

**Nivå 3:** Krav på centralt registrerat resultat avseende specifik sjukdom. Krav på visst undersökningsresultat avseende specifik sjukdom. Denna nivå kan omöjliggöra användningen av utländska avelsdjur i de fall då utländska undersökningsresultat ej accepteras. Importerad hund måste vanligtvis undersökas på nytt i Sverige för registrering av avkomma, detta oavsett tidigare resultat. Rasens populationsbild är av stor vikt. Rasens numerär, sjukdomen/defektens utbredning samt övriga problem inom rasen är av avgörande betydelse för AKs beslut om bifall eller avslag. **Ansökan om hälsoprogram på nivå 2 och 3** ska vara SKK/AK tillhanda senast den 30 april och kan efter beslut i SKK/AK träda ikraft den 1 januari kommande år. Detta är i enlighet med beslut i Kennelfullmäktige (KF) och med avsikt att information ska delges berörda innan tvingande regler träder i kraft.

### Program för fysisk hälsa

Höftledsdysplasi

Armbågsledsdysplasi

Knäledsdysplasi

Patellaluxation

Ögonsjukdomar

Renal dysplasi

Hemofili A

Hjärtstatus

DNA-tester

### Höftledsdysplasi (HD)

Höftledsdysplasi (HD) är en felaktig utveckling av höftleden och en relativt vanlig skelettrubbning hos många hundraser. Den genetiska benägenheten för sjukdomen är medfödd, men rubbningen i ledens utveckling sker under hundens uppväxttid. Först när skelettet vuxit färdigt kan man med god säkerhet bedöma höftledernas utseende med hjälp av röntgen.

Gradering av höftledsstatus baserat på röntgenundersökning sker enligt normer fastställda av FCI. Normerna bygger på dels passform mellan lärbenshuvud och lårskål, dels på djupet av lårskålen dvs. hur djupt lärbenshuvudet ligger inne i lårskålen. Lederna graderas i 5 grupper:

A normala höftleder grad A

B normala höftleder grad B

C lindrig dysplasi

D måttlig dysplasi

E höggradig dysplasi

Det är omöjligt att enbart av en röntgenbild kunna utläsa om en hund lider av sitt höftledsfel.

Det finns hundar som är halta och visar andra tecken på smärta trots att de bara har en lindrig dysplasi, medan enstaka hundar med kraftig dysplasi uppträder helt symptomfria. Generellt sett har hundar inom småhundsraser mindre problem av höftledsfel än större och tyngre hundar.

HD ger förr eller senare upphov till förslit-

ning av brosket i höftleden. Broskförslitningen kan inte ses på röntgenbilden men mycket snart tillkommer benpålagringar som kan urskiljas ganska enkelt. Dessa benpålagringars storlek och utbredning är ett relativt gott mått på graden av broskförslitning i leden. Pålagringarna ökar i regel med åldern och leder ibland till att höftleden blir helt deformerad hos den gamla hunden.

För att ge ägarna till hundar med dysplasi ytterligare information om deras hundars höftledsstatus anges det i röntgenutlåtandet om benpålagringar kan ses och i så fall hur stora och utbredda de är:

- LBP lindriga benpålagringar
- MBP måttliga benpålagringar
- KBP kraftiga benpålagringar

Arvs gången för HD är komplex där både arv, med många gener i samverkan (polygen), och miljö är bidragande orsaker till sjukdomens utveckling.

Se även Policyuttalanden från SKKs Avelskommitté sidan 40.

### Höftledsröntgen

Resultatet av höftledsröntgen registreras centralt för samtliga raser (Nivå 1 SKKs genetiska hälsoprogram se sid 20-21). För flertalet raser gäller att hunden skall vara minst 12 månader gammal för att resultatet skall bli officiellt. För vissa storvuxna raser är lägsta ålder för röntgen 18 månader. Förutom central registrering har vissa raser krav på att båda föräldradjuret är höftledsröntgade för att avkomma skall registreras i SKK (Nivå 2 se sid. 21). Undersökningen skall vara utförd före parning och officiellt resultat skall föreligga.

Utöver det kan vissa raser dessutom ha anslutits till texten som säger att det ej

är förenligt med SKKs Grundregler att i avel använda individ som är behäftad med höftledsdysplasi (Nivå 3 se sid. 21). Då uppfödare i strid med detta använder HD-belastat avelsdjur åsättes avkomman avelsspärr vilken ej kan borttagas.

För information på rasnivå se gällande registreringsregler, [www.skk.se](http://www.skk.se).

### Armbågsledsdysplasi (ED)

Armbågsledsdysplasi innebär en onormal utveckling av armbågsleden och förkortas ED efter den engelska benämningen elbow dysplasia. ED är ett samlingsnamn för olika tillväxtrubbningar som leder till benpålagringar i armbågsleden, vilka kan urskiljas relativt tydligt vid röntgen.

Gemensamt för de olika tillväxtrubbningarna är att små men väsentliga delar av ledbrosket inte utvecklas normalt eller att det skadas på grund av rubbad utveckling i omgivande benvävnad. Till skillnad från metodiken vid avläsning av röntgenbilder av höftleder, där man direkt bedömer det eventuella felet i utvecklingen av leden och sedan separat anger hur stora pålagringar som tillkommit (artrosgrad), är det när det gäller armbågsleder oftast endast möjligt att avläsa om det föreligger benpålagringar och sedan gradera dessa.

Vid den centrala granskningen av röntgenbilderna graderas armbågsledsartros enligt följande skala, som också används internationellt:

- 0 inga påvisbara förändringar
- I lindriga benpålagringar, upp till 2 mm
- II måttliga benpålagringar, 2 - 5 mm
- III kraftiga benpålagringar, över 5 mm

Något säkert samband mellan graden av benpålagringar och smärtsymtom finns

inte, men unga hundar, med måttliga eller kraftiga pålagringar, visar ofta stelhet och hälsa, framförallt efter hård motion.

Arvsgången för ED är komplex där både arv, med många gener i samverkan (polygen), och miljö är bidragande orsaker till sjukdomens utveckling.

### Armbågsledsröntgen

Resultat av armbågsledsröntgen registreras centralt för samtliga raser.

För officiell röntgen gäller att hunden är minst 12 månader gammal.

För vissa raser krävs att båda föräldrarna är armbågsledsröntgade för att avkomma skall registreras i SKK. Undersökningen skall vara utförd före parning och officiellt resultat skall föreligga.

För enstaka ras finns krav på att armbågsledsstatusen skall vara utan anmärkning för registrering av valpkill.

För information på rasnivå se gällande registreringsregler, [www.skk.se](http://www.skk.se).

### Index

För ett effektivare avelsarbete för bättre ledhälsa införde SKK vid årsskiftet 2011/12 skattning av avelsvärden (index) för HD och ED i fem raser: golden retriever, labrador retriever, flatcoated retriever (endast HD), berner sennenhund och rottweiler. Fr.o.m. 2013 tillkom gråhund och jämthund. Index innebär att man, förutom individens eget röntgenresultat för HD/ED, även tar hänsyn till släktingars resultat för att skatta hundens nedärvningsförmåga (avelsvärde) avseende HD/ED. Index gör det möjligt att i avelsvärderingen skilja individer med samma röntgenstatus åt och därmed få en säkrare värdering av den tilltänkta avelshundens avelsvärde för HD/ED. Vid beräkningen av index korrigeras också för effekten av flera icke ärftliga faktorer som kan inverka på röntgenresultatet, t ex kön, ålder vid



röntgen, födelsemånad, undersökningsår och sederingssubstans (endast för HD).

Index publiceras i Avelsdata för hundar födda år 2000 eller senare med eget röntgenresultat för HD/ED. Index publiceras även för utländska hundar vars röntgenresultat inte registrerats i SKKs veterinärdataregister men som, genom information från sina avkommor, uppnått en säkerhet i det skattade avelsvärdet motsvarande eget resultat. Denna säkerhet i skattningen uppnås då 5-8 avkommor har röntgats. Rasens (referenspopulationens) genomsnittliga index är 100. Högre värden motsvarar bättre index. Tillsammans med indexvärdet publiceras dess medelfel. Medelfelet är ett mått på indexets säkerhet och anger hur många enheter hundens index förväntas variera som mest mellan olika beräkningstillfällen ( $\pm$  medelfelet). Ett mindre medelfel indikerar ett säkrare index.

HD-/ED-index beräknas en gång per vecka. Röntgenresultat för HD/ED som inkommit efter beräkningsdatum för index är inte medräknade i aktuellt HD-/ED-index. Dessa resultat inkluderas vid nästkommande beräkningstillfälle.

**Eftersom index är ett bättre mått på hundens nedärvningsförmåga än enbart dess röntgenresultat, bör avelsbeslut i raser för vilka index beräknas baseras på hundens index snarare än på röntgenresultatet. SKKs rekommendation är att föräldradjurens genomsnittliga HD-index (avkommans förväntade index) vid parningstillfället ska vara större än 100, vilket innebär att avkommorna förväntas få ett index som är bättre än genomsnittet i rasen.**

I de två raser (rottweiler och berner sennenhund) som tidigare haft krav på fria höfter

(A eller B) för avel innebar införandet av index förändringar i SKKs hälsoprogram för HD. Hundar graderade med HD grad C som (på grund av goda HD-resultat hos släktingar) får ett index bättre än genomsnittet i rasen bör kunna användas i avel. De nya registreringsreglerna i dessa raser innebär att hundar med höftledsstatus A, B eller C får användas i avel, med rekommendationen att föräldradjurens genomsnittliga HD-index vid parningstillfället ska vara större än 100. Hundar med HD grad D eller E inte får användas i avel, oavsett HD-index. Om uppfödare använder hund med höftledsstatus D eller E av dessa raser avelsspärras avkomman. Spärren kan inte hävas. Gäller även importerad hund efter föräldradjur med svenskt undersökningsresultat grad D eller E. För utländska avelsdjur gäller fortfarande att avelsdjuret ska ha HD grad A eller B.

På SKKs webbplats under Uppfödning/Hälsa/Hälsoprogram finns mer information om index för HD och ED samt vanliga frågor och svar om HD- och ED-index.

### Knäledsdysplasi

Rubbningar i knäledens utveckling leder liksom rubbningar i höftleder och armbågsleder till benpålagringar/artros. Hälsoprogrammet bygger på en bedömning av förekomst och omfattning av artros i knäleden. Graden av artros bedöms på en 3-gradig skala, lindriga, måttliga respektive kraftiga benpålagringar.

### Knäledsröntgen

Resultat av knäledsröntgen registreras centralt för boxer. För mer information se gällande registreringsregler, [www.sk.se](http://www.sk.se).

För officiell röntgen krävs att hunden är minst 12 månader gammal.

## Omröntgen av hund

I enlighet med Nordisk Kennelunions (NKU) beslut måste det från och med m 2009-01-01 ha gått minst 6 månader sedan föregående röntgentillfälle innan en hund kan röntgas om för avläsning hos SKK avseende HD/ED/knä.

Röntgenbilder som kommer till SKK utan att det gått 6 månader kommer utan åtgärd att returneras till veterinärkliniken. Hundägare som är osäker på datum för tidigare röntgen kan gå in på SKKs Hunddata alternativt Avelsdata. Under Veterinär alternativt Veterinärdata återfinns datum för alla registrerade undersökningstillfällen

Observera att röntgenbilderna (från den första och andra undersökningen) vid avläsningen ska tillmätas lika stor betydelse, förutom hos hundar med slappa höftleder där avläsningen ska baseras på den bild som uppvisar störst grad av ledslapphet.

## Övrigt

För svenskägd hund gäller att resultatet av röntgen skall avläsas i Sverige. Jämför ”Avel med ej svenskfödd hund” sidan 27–28.

## Patellaluxation

Patellaluxation innebär att knäskålen (patella) kan förflyttas (luxera) från sin normala position. Två former av patellaluxation förekommer. Den vanligaste formen är när knäskålen glider ur sin position och hamnar på insidan (medialt) av knäleden. Den andra formen är när knäskålen hamnar på knäledens utsida (lateral). Det finns många olika bakomliggande orsaker till patellaluxation. Ett vanligt symptom är hälta. I de fall luxationen är permanent har knäskålen låsts i sitt läge och drabbade hundar får en typisk, knäande gång.

Patellaluxation kan konstateras genom

palpering (undersökning med händerna). Gradering av patellaluxation sker på en skala från 0 till 3 och baseras på med vilken lätthet luxeringen sker:

Grad 0 = Normal

Grad 1 = Patella kan luxeras manuellt men återgår spontant till normalt läge.

Grad 2 = Patella kan lätt luxeras antingen manuellt eller spontant och kan förbli luxerad.

Grad 3 = Patella är permanent luxerad.

Det faktum att förekomsten av patellaluxation varierar kraftigt mellan olika raser och mellan olika familjer tyder på att sjukdomen med stor sannolikhet är ärftlig. Arvs gången har inte kunnat fastställas men en vanligen accepterad uppfattning är att den är polygen (dvs flera olika gener samverkar).

## Palpatorisk undersökning av knäleder

Resultatet av undersökningen registreras centralt för samtliga raser. För att undersökningsresultatet skall bli officiellt krävs att hunden är minst 12 månader gammal och att undersökningen utförts av veterinär med specialistkompetens i hundens och kattens sjukdomar.

För ett fåtal raser gäller dessutom registreringsförbud för avkomma efter föräldradjur som före parning ej har officiellt intyg om patellastatus vid lägst 12 månader.

För information på rasnivå se gällande registreringsregler, [www.skk.se](http://www.skk.se).

## Ögonsjukdomar

### PRA (Progressiv retinal atrofi)

Fortskridande ärftlig näthinnesjukdom som förekommer i många raser. Tidiga och sena former finns. De tidiga ger symptom hos valpar/unghundar. De sena ger symptom

hos vuxna hundar. Debutåldern varierar mellan och inom raser.

Förutom rasspecifika hälsoprogram finns, vid autosomal recessiv arvsång, generell rekommendation mot avel med anlagsbärare för PRA, det vill säga djur med PRA samt deras föräldrar och eventuellt redan producerad avkomma. Special- och rasklubbar kan därutöver ha ytterligare rekommendationer, t.ex. att syskon till hund med PRA ska uteslutas från avel.

Se även ”program för PRA: ögonlysning” under rubriken ”Ögonundersökningar” samt ”prcd-PRA” under rubriken ”DNA-tester”.

#### Katarakt (grå starr)

Katarakt eller grå starr är en grumling i ögats lins. Den kan omfatta hela linsen, total katarakt, eller delar av densamma, partiell katarakt. Katarakt kan orsakas av många yttre och inre störningar i ögat. I SKK:s dataregister har katarakter som påvisats vid ögonlysning tidigare delats in i fyra huvudgrupper: total katarakt, bakre polkatarakt (BPK), främre Y-sömskatarakt och övrig partiell katarakt (ÖP). De katarakter som inte passar i någon av de tre förstnämnda kategorierna förs helt enkelt till den fjärde gruppen, övrig partiell katarakt.

Under 2011 infördes ett nytt ögonprotokoll i vilket resultaten markeras i kryssrutor på en blankett som är förberedd för digital hantering. Katarakterna beskrivs och delas in på ett annat och mer ingående sätt än tidigare.

PHTVL/PHPV (Persisterande Hyperplastisk Tunica Vasculosa Lentis/Persisterande Hyperplastisk Primär Vitreus)

Vävnad och ibland blodkärl från fosterstadiet som finns kvar efter födslen i ögats glaskropp och på linsens baksida. Miss-

bildningen ses särskilt hos dobermann, där den är ärftlig, men förekommer även hos andra raser.

PHTVL/PHPV graderas från 1-6 (0 är normalt). Grad 1 är vanligen inget avelshinder; parning med fri individ rekommenderas.

#### Linsluxation

Ärftlig avlossning av linsen som förekommer särskilt hos mindre terrierras. Arvsången betraktas som enkel autosomal och recessiv. Förutom rasspecifika hälsoprogram finns generell rekommendation att inte avla på känd anlagsbärare för linsluxation, det vill säga djur med linsluxation samt deras föräldrar och eventuellt redan producerad avkomma.

#### CEA (Collie Eye Anomaly)

Polygent nedärvd medfödd förändring i ögats bakre segment som särskilt förekommer hos collie, shetland sheepdog och i lägre frekvens även hos border collie, lancashire heeler och australian shepherd. Fyra delsymptom kodas i SKK-data. För CRD anges omfattningen som lindrig, måttlig eller kraftig.

#### CRD chorioretinal dysplasi

#### Colobom

#### Blödning

#### Näthinneavlossning

Lindrig och måttlig CRD är vanligen inget avelshinder; parning med fri individ rekommenderas.

#### Retinal dysplasi

Retinal dysplasi är en felaktig utveckling av näthinnan som särskilt förekommer inom vissa spaniel-och retrieverraser och inom rasen cavalier king charles spaniel. Fyra varianter kodas i SKK-data.



Lindrig retinal dysplasi/näthinneveck

Multifokal retinal dysplasi

Geografisk retinal dysplasi

Total retinal dysplasi

Lindrig retinal dysplasi/näthinneveck är vanligen inget avelshinder; parning med fri individ rekommenderas. Avkommans ögonstatus bör följas vid avel med hund med näthinneveck av raserna golden och labrador retriever.

### Ögonundersökningar

Resultat av ögonundersökningar registreras centralt för samtliga raser. För officiellt undersökningsresultat krävs att hunden är ID-märkt. Lista över veterinärer med särskild kompetens att diagnosticera ärftliga ögonsjukdomar återfinns på [www.skk.se](http://www.skk.se).

För vissa raser krävs att båda föräldrarna är ögonundersökta för att avkomma skall registreras i SKK. Undersökningen skall vara utförd inom ett (1) år före parning.

För information på rasnivå se gällande registreringsregler, [www.skk.se](http://www.skk.se).

### Program för PRA: ögonlysning

För vissa raser gäller särskilda registreringsregler innebärande

1. att avkomma efter föräldradjur som inte ögonundersökts inom ett (1) år före betäckningen ej kan registreras.
2. att PRA-hund avelsspärras och att avkomma fortsättningsvis ej kan registreras.
3. att PRA-hunds bägge föräldrar avelsspärras och att avkomma fortsättningsvis ej kan registreras.
4. att PRA-hunds eventuellt redan pro-

ducerade avkomma avelsspärras och att avkomma fortsättningsvis ej kan registreras.

### Raser inom PRA-program

bichon frisé

border collie

lhasa apso

norbottenspets

papillon/phaléne

portugisisk vattenhund

shetland sheepdog

tibetansk spaniel

tibetansk terrier

För mer information se gällande registreringsregler, [www.skk.se](http://www.skk.se).

### ERG-undersökning

Hund som ERG-undersökts i Sverige eller Norge vid lägst 18 månaders ålder behöver ingen förnyad undersökning avseende PRA.

### Program för linsluxation

lancashire heeler

tibetansk terrier

För mer information se gällande registreringsregler, [www.skk.se](http://www.skk.se).

### Program för ögonhälsa hos shar pei (fr.o.m. 2013-01-01)

Hälsoprogrammet innebär att alla avelsdjur ska vara besiktigade utan anmärkning före parning och vid en ålder av minst 18 månader. Besiktningen ska vara utförd av för ändamålet utsedd veterinär. Avelsdjur får ej ha genomgått ögonoperation. Avelsdjur får ej heller ha genomgått eyetacking efter 8 veckors ålder.

## Renal dysplasi

Renal dysplasi är en utvecklingsrubbningsom definieras av en onormal utveckling av njurvävnaden. Tidigare användes i Sverige begreppet ”juvenil progressiv nefropati” (PNP) för denna sjukdom hos hund. Med PNP avses en kronisk, fortskridande njursjukdom som drabbar unga individer, men internationellt används dock begreppet PNP mer övergripande och omfattar ett flertal olika kroniska, fortskridande njursjukdomar, inte enbart renal dysplasi. Sjukdomen kallas nu därför inte PNP utan renal dysplasi, vilket är en mer beskrivande och specifik benämning.

Den onormala utvecklingen av njuren (själva grundorsaken till sjukdomen renal dysplasi) sker redan hos fostret i livmodern eller hos den nyfödda valpen. När njurarna är färdigutvecklade c:a 1-2 månader efter födelsen, kan denna utvecklingsrubbningsom inte uppkomma. De sekundära förändringarna fortsätter dock att fortskrida, varvid njurarnas funktion successivt minskar.

Sjukdomen utvecklas i olika takt hos olika individer, men det vanliga är att hunden drabbas av kronisk njursvikt och dör (eller avlivas) mellan 4 månaders och 2 års ålder.

Det kan finnas olika orsaker till renal dysplasi, men i de fall sjukdomen drabbar många hundar inom en ras och hundar som är släkt med varandra, kan man dra slutsatsen att det med största sannolikhet är en genetisk förändring som ligger bakom. Arvs gången har inte kunnat fastställas men eftersom är sjukdomen är allvarlig kan följande rekommendation tillämpas i avels arbetet:

- Föräldrar till affekterad individ ska ej användas i avel. Ej heller eventuellt redan producerad avkomma efter affekterad individ.

Ett forskningsprojekt avseende renal dysplasi pågår för närvarande vid Sveriges lantbruksuniversitet, Uppsala. Mer information om forskningsprojektet finns på internet via [hunddna.slu.se](http://hunddna.slu.se) under rubriken ”Vår forskning”.



## Central registrering av renal dysplasi

Fall av renal dysplasi registreras centralt för samtliga raser (Nivå 1 i SKKs genetiska hälsoprogram se sid 20-12). Registreringen baseras på resultatet från en histopatologisk undersökning av njurvävnad. Njurvävnadsprov från misstänkta fall av renal dysplasi från unga hundar (under 3 år) av samtliga raser bör skickas in av veterinär till patologoanatomiskt laboratorium för histopatologisk undersökning. En särskild remiss, framtagen av SLU och SKK gemensamt, utgör underlag för central registrering och ska bifogas den ordinarie laboratorieremissen. Remissen finns att hämta på SKKs webbplats.

## Hemofili A

Hemofili är en form av blödarsjuka. Själva ordet blödarsjuka är ett samlingsnamn för olika sjukdomar där blodet har svårt att koagulera (stelna). Eftersom blodet hos blödarsjuka inte kan levra sig som vanligt blöder de längre tid. Det gäller inte bara ytliga sår utan också vid till exempel inre blödningar. Kroppen producerar helt enkelt inte tillräckligt av ett särskilt ämne som behövs för att blodet ska kunna koagulera. De två vanligaste formerna av hemofili kallas A och B, beroende på vilken brist som orsakar att blodet inte kan levra sig. I mer medicinska termer säger man att det saknas en koagulations-faktor. Vid hemofili A har man brist på faktor VIII (åtta) och vid hemofili B är det för lite av faktor IX (nio). Hemofili A och B hos hund har en könsbunden (X-kromosomen) recessiv arvsång. Det innebär att det i praktiken bara är hanar som visar symtom på hemofili.

Hälsoprogrammet för hemofili A är baserat på undersökning av halten av faktor VIII i blodet, som indikerar såväl affekterade hundar som anlagsbärande tikar. Inkomna resultat för schäfer registreras och blödare/

anlagsbärare spärras för avel. Registreringsförbud för avkomma efter anlagsbärare för hemofili A.

## Hjärtstatus

Förekomsten av biljud/blåsljud vid auskultation med ett fonendoskop över hjärtats hålrum indikerar ofta hjärtfel som till exempel kronisk hjärtklaffsdegeneration (endokardos). I det genetiska hälsoprogrammet för cavalier king charles spaniel påvisas eventuell förekomst av blåsljud.

Hälsoprogrammet baserar sig på det samband som finns mellan avkommans hjärtstatus och den ålder då föräldradjuret haft hjärtstatus utan anmärkning (u.a.). Därför är utgångspunkten för hälsoprogrammet att avelsdjur skall vara minst fyra år och ha hjärtstatus utan anmärkning.

Endast i de fall, där avelsdjurets föräldrar haft hjärtstatus utan anmärkning efter fyllda fyra år, kan avelsdjuret användas före fyra års ålder, förutsatt att hjärtstatus är utan anmärkning.

För mer information se gällande registreringsregler samt [www.skk.se](http://www.skk.se) Avel & Uppfödning - Allmän information - Hjärtstatus gällande cavalier king charles spaniel.

Rasen king charles spaniel har central registrering av hjärtundersökning.

## DNA-tester

Utförlig information om DNA-tester se SKKs webbplats, [www.skk.se](http://www.skk.se).

Genetisk diagnostik blir allt vanligare då fler DNA-tester görs tillgängliga genom den intensiva forskning som pågår. DNA-tester ger kunskap om vilken variant av ett visst anlag hunden bär på. Ett test identifierar såväl genetiskt affekterade, anlagsbärande som normala individer. Det gör att man

tidigt, innan symtom ens hunnit visa sig, kan se om hunden ifråga löper risk att själv bli sjuk, i den för testet specifika sjukdomen, nedärva sjukdomen till sina avkommor eller om den inte alls bär på sjukdomsanlaget. Särskilt viktigt är detta för sjukdomar som är svåra att diagnostisera, debuterar sent (efter avelsdebuten) eller innebär stort lidande för individen ifråga.

Ett sjukdomsgenetiskt test utförs endast en gång i livet och kan utföras när som helst under hundens liv. Förekomsten av ett genetiskt test behöver inte betyda att individer inom en ras bör testas. Mer information om DNA-tester finns på [www.skk.se](http://www.skk.se) alt. kontakta aktuell rasklubb.

#### Information till special- och rasklubb gällande DNA-test

Inom raser där man använder DNA-test alt. där klubben kräver resultat från DNA-test för t. ex. valphänvisning ser SKK gärna att special- och/eller rasklubben informerar SKKs DNA-grupp, [sofia.malm@skk.se](mailto:sofia.malm@skk.se).

SKK rekommenderar samtliga special- och rasklubbar att läsa igenom den informationstext som finns på [www.skk.se](http://www.skk.se), gällande DNA-tester. För DNA-tester som inte registreras centralt på SKK, men vars användning stöds av klubben, bör information finnas på respektive klubbs hemsida.

Observera att remiss från SKK alltid ska användas och att SKK enbart godkänner testresultat från blodprov.

#### SKKs Grundregler vid DNA-test

I SKKs Grundregler från och med 2009 finns en särskild punkt gällande DNA-tester:

#### ***Det åligger varje medlem i SKK-organisationen:***

2:5 att inte använda hund i avel som vid

DNA-test visat sig vara bärare av dubbla anlag för allvarlig sjukdom med recessiv nedärvning. Hund som visat sig vara bärare av enkelt anlag för allvarlig sjukdom med recessiv nedärvning får användas i avel, men endast i kombination med genetiskt/hereditärt friförklarad hund och under förutsättning att detta inte står i strid med gällande hälsoprogram.

Ovanstående innebär att det alltid strider mot SKKs Grundregler att i avel använda ”genetisk affekterad” hund (affected) d.v.s. hund som har eller riskerar att utveckla allvarlig sjukdom. Det är inte heller tillåtet att para två anlagsbärare (carrier) med varandra.

För ras med hälsoprogram omfattande DNA-test kan särskilda regler gälla. Se aktuella registreringsregler för just din ras på [www.skk.se](http://www.skk.se).

#### Centralt registrerade DNA-test

För vissa DNA-test registreras resultatet centralt i SKKs veterinärdataregister. Följande punkter är viktiga att känna till:

1. Använd aktuell remiss från SKK. Därmed säkerställs att det är veterinär som tagit blodprovet och skickat det till aktuellt laboratorium samt att hundens ID är kontrollerad.
2. SKK godkänner enbart resultat från blodprov (ej från så kallat cheek swab (salivprov) eller från hårprov)
3. Kontrollera vilket laboratorium som är godkänt av SKK för det aktuella testet.
4. Hundägaren är alltid skyldig att ta hänsyn till testresultatet vid ett avelsbeslut, oavsett om resultatet finns registrerat i SKKs veterinärdataregister.

CL (Ceroid Lipofuscinos) hos engelsk setter

CL är en medfödd sjukdom som uppstår då fetter samlas i kroppen istället för att

normalt utsöndras. Fettansamlingen sker främst i nervsystemet. CL drabbar oftast unga hundar. Symtomen varierar kraftigt och kan bestå av personlighetsförändringar, osäker gång, darrningar i huvudet, synnedsättning, kramper och förlamningar. Arvsgången är enkel autosomal (mutationen finns inte på könskromosomerna X eller Y) recessiv (båda föräldradsjuren måste vara bärare av sjukdomsanlaget för att avkomma ska kunna bli sjuk).

Forskare i Norge har identifierat den mutation som orsakar CL hos engelsk setter och utvecklat ett DNA-test för sjukdomen, som i Norge också kallas ”hjernsvinn”. Du kan läsa mer om defekten och DNA-testet på Norsk Kennel Klubs (NKKs) webbplats ([www.nkk.no](http://www.nkk.no)).

SKK har beslutat om central registrering av DNA-resultat avseende CL hos engelsk setter. Svenska hundägare som vill låta testa sin hund skall använda sig av NKKs rutiner. För att resultatet skall registreras i SKKs veterinärdatas bas krävs att NKKs remiss för utländsk hund används.

#### CLAD (Canine leukocyte deficiency) hos irländsk röd setter

CLAD är en sjukdom där vita blodkroppar inte kan lämna blodomloppet för att attackera infektioner som finns i kroppen. Detta resulterar i att sjuka hundar är oerhört infektionskänsliga och sjukdomen leder oftast till döden. Arvsgången är enkel autosomal (mutationen finns inte på könskromosomerna X eller Y) recessiv (båda föräldradsjuren måste vara bärare av sjukdomsanlaget för att avkomma ska kunna bli sjuk).

Sjukdomen konstaterades hos irländsk röd setter men med hjälp av det DNA-test som finns tillgängligt vid Sveriges lantbruksuni-

versitet, Uppsala, har sjukdomen i princip försvunnit hos svenska hundar.

Remiss samt mer information finns på [www.skk.se](http://www.skk.se).

#### Familjär nefropati (FN) hos cocker spaniel

Hos cocker spaniel förekommer njursjukdomen Familjär Nefropati (FN) (inte att förväxla med Progressiv Nefropati/Renal Dysplasi som också förekommer i rasen). Symtom vid njursjukdom är t ex ökad törst och ökad urinavgång, minskad aptit och avmagring samt kräkningar. Sjukdomen är dödlig och arvsgången är enkel autosomal recessiv, vilket innebär att den drabbade hunden fått anlag för sjukdomen från båda sina föräldrar.

Den mutation som orsakar FN hos cocker spaniel är identifierad och ett DNA-test för sjukdomen har utvecklats. Testet utförs vid OptiGen, USA och vid Antagene, Frankrike. SKKs remiss ska alltid användas. Remiss samt mer information finns på [www.skk.se](http://www.skk.se).

#### Kongenital myastheni (muskeltrötthet) hos gammel dansk hönsehund

Kongenital myastheni (muskeltrötthet) innebär att överföringen av motoriska impulser från nerver till muskler inte fungerar. Symtomen utgörs av rörelsestörningar i samband med motion. Hunden får efter en stunds fysisk aktivitet svårigheter att stå på framförallt bakbenen, men problemen kan även omfatta frambenen. Efter en stunds vila återfår hunden till synes normal rörelseförmåga. Aktiveras hunden igen återkommer dock symtomen. Arvsgången är enkel autosomal recessiv, vilket innebär att den drabbade hunden fått anlag för sjukdomen från båda sina föräldrar.

Forskare i Danmark har identifierat den mu-

tation som orsakar kongenital myastheni hos gammal dansk hönsehund och utvecklat ett DNA-test för sjukdomen. Det är därigenom nu möjligt att med ett blodprov konstatera om hunden har anlag för sjukdomen. Du kan läsa mer om defekten och DNA-testet på Svenska Rasklubben för Gammel Dansk Hönsehunds webbplats, [www.gdhklubben.se](http://www.gdhklubben.se). Informationen finns under rubriken ”Om rasen”, klicka sedan på ”Hälsa”. Testet utförs vid Köpenhamns Universitet. SKKs remiss ska alltid användas. Remiss samt mer information finns på [www.skk.se](http://www.skk.se).

**Prcd-PRA (progressive rod-cone degeneration - Progressiv retinal atrofi)**

PRA (progressiv retinal atrofi) är ett samlingsnamn för en grupp ögonsjukdomar som har liknande symtom. En av dessa sjukdomar kallas prcd-PRA och förekommer i en rad olika hundraser. Sjukdomen orsakar en progressiv tillbakabildning av cellerna (tappar och stavar) i näthinnan, även om de till en början verkar utvecklas normalt. Först drabbas stavarna, vilka kan arbeta i svagt ljus. Hunden blir då ”nattblind” och kan inte se i mörker. Sedan förlorar tapparna successivt sin funktion i dagsljus. De flesta hundar med prcd-PRA blir så småningom helt blinda.

Sjukdomen nedärvs autosomt recessivt, vilket innebär att den drabbade hunden fått sjukdomsanlag från båda sina föräldrar.

Det är viktigt att veta att inte alla sjukdomar som drabbar näthinnan är PRA, och att alla PRA-sjukdomar inte är prcd-formen av PRA. Det genetiska testet för prcd-PRA är därför bara informativt för prcd-PRA, inte för någon av de andra typerna av PRA.

Testet utförs vid OptiGen, USA. SKKs remiss ska alltid användas. Remiss samt mer information finns på [www.skk.se](http://www.skk.se).

### ***Raser med central registrering av prcd-PRA***

australian cattledog  
chesapeake bay retriever  
cocker spaniel  
finsk lapphund  
golden retriever  
labrador retriever  
lapsk vallhund  
nova scotia duck tolling retriever  
pudel (mellan-, dvärg-, och toy-)  
svensk lapphund

För mer information se gällande registreringsregler, [www.skk.se](http://www.skk.se).

**DNA-test för GR\_PRA1 och II hos golden retriever**  
PRA står för Progressiv retinal atrofi och är ett samlingsbegrepp för olika former av näthinneförtvining som förekommer hos många hundraser. Alla former av PRA ger snarlika förändringar i näthinnans utseende och leder till blindhet. För en del former av PRA, till exempel prcd\_PRA, GR\_PRA1 och II, vet man att sjukdomen nedärvs autosomt recessivt (det vill säga orsakas av enskilda genförändringar) och även vilken mutation som ligger bakom. För dessa former av PRA kan man genom DNA-test, specifika för respektive PRA-form, undersöka om hunden är fri (”normal”), anlagsbärande eller genetiskt affekterad. För andra former av PRA är den genetiska orsaken (mutation) inte känd. Inom samma hundras kan finnas flera olika mutationer som orsakar PRA. Hos svenska golden retrievers är GR\_PRA1 och II troligen den vanligaste orsaken till sjukdomen. Det finns även några fall av



PRA hos golden retriever som beror på en mutation i *prcd*-genen. Dessutom finns sannolikt även andra okända mutationer som också ger PRA hos golden retriever. Ett DNA-test för GR\_PRA I och II finns tillgängligt genom Husdjursgenetiska laboratoriet vid SLU. DNA-test för Pred-PRA utförs av Optigen. SKKs remiss ska alltid användas. Remiss samt mer information finns på [www.skk.se](http://www.skk.se).

#### Tidig (juvenil) katarakt hos bostonterrier

Hos bostonterrier förekommer en mycket tidig ärftlig katarakt, även kallad juvenil katarakt. Den drabbar båda ögonen och leder nästan alltid till blindhet inom 1-2 år. Arvsgången är recessiv, vilket innebär att den drabbade hunden fått anlag från båda sina föräldrar. Hos bostonterrier förekommer också en annan form av ärftlig katarakt, dock inte lika allvarlig, som visar sig senare i livet.

Eventuell redan producerad avkomma efter hund med juvenil katarakt rekommenderas DNA-test. Affekterad hund får aldrig användas i avel. Känd anlagsbärare får endast användas tillsammans med DNA-testad fri hund.

Blodprovet skickas via veterinär till Sveriges lantbruksuniversitet, Uppsala. Testet utförs därefter vid Animal Health Trust, England. SKKs remiss ska alltid användas. Remiss samt mer information finns på [www.skk.se](http://www.skk.se).

#### DNA-test för trombopati hos landseer

Trombopati är en ärftlig sjukdom som medför ökad blodningsbenägenhet. En forskargrupp vid Auburn University har hittat en mutation i en gen (*CalDAG-GEFI*) som har en central betydelse i kroppens signalsystem för levering av blodet. Mutationen gör att kroppen inte tillverkar en av de blodfaktorer som normalt aktiveras vid skada och bidrar till att blodplättarna klumpar ihop

sig. Den aktuella mutationen har befunnits vara orsaken till trombopati hos landseer. Arvsgången för sjukdomen är enkel autosomal recessiv, vilket innebär att den drabbade hunden fått anlag för sjukdomen från båda sina föräldrar. Testet utförs vid Universitet i Auburn, USA. SKKs remiss ska alltid användas. Remiss samt mer information finns på [www.skk.se](http://www.skk.se).

#### von Willebrands sjukdom hos kooikerhondje

Sjukdomen är en defekt i blodets koaguleringsförmåga som vid grava fall leder till förblödning. Den förekommer i olika former. Mutationer kan ge upphov till sjukdomen hos både hund och människa. Nedärvningen av von Willebrands sjukdom hos kooikerhondje är autosomal och enkelt recessiv.

Testen utförs vid Universitetskliniken i Utrecht eller annat laboratorium efter överenskommelse med universitetet i Utrecht. Remiss ska alltid användas och kan tillsammans med mer information hämtas på [www.skk.se](http://www.skk.se).

#### Policyuttalanden från SKKs Avelskommitté

Se även Vägledning vid uttolkning av Grundregler sid 10.

#### Grava dysplaster

Det kan inte anses förenligt med grundreglernas punkt 2:3 att använda hund med HD-grad E i avel, eller att para två hundar med HD-grad D med varandra. Oavsett HD-grad är det inte heller förenligt med grundregeln att använda hundar med kliniska symptom på HD i avel.

#### Demodex: Ur protokoll AK 3/2002 § 80 Avel på hundar med demodex

När det gäller avel på djur med demodex finns både nationella och internationella riktlinjer angående restriktiv användning



av sådana djur. Vad gäller demodex inom en specifik ras måste det bli en avvägningsfråga hur man skall hantera de olika typerna av sjukdomen. Inom det pågående projektet Rasspecifika avelsstrategier bör en kartläggning av nuläget i rasen tjäna som underlag för diskussion om lämplig nivå av bekämpning.

**Medfött navelbräck:** Ur protokoll AK 3/2000 § 85/125 Medfött navelbräck

Medfött navelbräck är en genetisk belastning.

Det kan generellt inte anses försvarbart att använda hund med medfött navelbräck till avel, då avkomman löper större risk att få denna defekt.

SKKs grundregler är tillämpbara.

För att avgöra huruvida en hund med lindrigt navelbräck kan användas i avel eller ej behövs dock rasspecifika prioriteringar, där de avelshygieniska åtgärderna anpassas till rasens övriga defekter, numerär och genetiska bredd.

Hundar med stora/grava medfödda navelbräck ska aldrig användas i avel.

Statens Jordbruksverks författningssamling § 2 är även den tillämplig enligt samma resonemang vid avel på hundar med nämnda defekt.

**Merle:** Ur protokoll AK3/2011 § 74 Avel med anlagsbärare för merlefärg

Färgen merle förekommer i flera raser. På grund av de hälsorisker dubblering av merleanlaget medför är det inte förenligt med SKKs grundregler (2:3) att para två hundar som är kända anlagsbärare för färgen merle med varandra.

Denna restriktion gäller även i raser där merleanlaget förekommer, men av tradi-

tion har en annan färgbenämning än merle. Harlekinfärgade hundar har anlag för merle och ska således inte paras med varandra.

Merleanlaget kan finnas dolt hos hundar med gul eller röd pälsfärg. Detta bör beaktas vid avel med gul eller röd hund av ras i vilken merleanlaget förekommer.

### Överklagande av undersökningsresultat

Utöver hundägarens möjlighet till överklagande kan SKK besluta om överprövning av resultat.

### Röntgendiagnoser

#### *HD-omröntgen*

Vid förnyad röntgenundersökning jämförs röntgenbilden med den tidigare bedömda bilden. Samtliga diagnoser kvarstår i SKKs register men det är den senaste som gäller. Se även sid 32.

#### *Överklagande*

Rutiner för överklagande finns fastställda av Nordisk Kennelunions Vetenskapliga Kommitté. Dessa innebär att röntgande veterinär och/eller djurägaren begär hos SKK att få bilderna bedömda av Nordiska röntgenpanelen, bestående av avläsande veterinärer i respektive nordiskt land. Bilden/bilderna sänds i tur och ordning till DKK, FKK och NKK med uppgift om ras, kön och ålder på hunden. De tre ländernas diagnoser sammanställs och den slutliga diagnosen meddelas djurägaren.

Observera att röntgenbilderna (från den första och andra undersökningen) vid avläsningen ska tillmätas lika stor betydelse, förutom hos hundar med slappa höftleder där FCI (cirkulär 46/2009) anger att avläsningen ska baseras på den bild som uppvisar störst grad av ledslapphet.

Resultatet vid Nordiska röntgenpanelens

bedömning i samband med överklaganden är det slutligt gällande resultatet. Tidigare diagnoser stryks ur SKKs register och någon ytterligare avläsning vid förnyad röntgen är ej möjlig.

Överklagandet insändes skriftligen till SKKs Avdelning för avel och hälsa och är avgiftsbelagt. Avgiften återbetalas om diagnosen ändras till det bättre.

### Ögonundersökningar

Om en hund ögonlysts och tveksamheter eller invändningar mot resultatet föreligger kan ytterligare en bedömning inhämtas enligt följande:

#### ***Nivå I***

Hunden skall undersökas av en Diplomate of the European College of Veterinary Ophthalmologists (i det följande kallad ECVO-diplomate).

Den nya undersökningen skall ske inom rimlig tid (dagar till veckor) från den första undersökningen. Hundägaren skall upplysa den först undersökande veterinären om sin avsikt att begära förnyad undersökning. Denna veterinär informerar om förfarandet och hänvisar till ECVO-diplomate.

Vid bokning av den nya undersökningen skall hundägaren visa upp föregående ögonprotokoll.

ECVO-diplomate skall inbjuda den först undersökande veterinären att delta i undersökningen. Även ytterligare panelmedlem inbjudes om möjligt.

#### ***Nivå II***

Om den först undersökande veterinären och ECVO-diplomate inte enas om en bedömning skall hunden undersökas av tre samtidigt närvarande ECVO-diplomates.

### Hjärtundersökningar

Om en hund vid kardiologisk undersökning befunnits ha blåsljud, kvarstår undersökningens resultatet i SKKs register till dess ett formellt överklagande gjorts och hunden vid den nya undersökningen befunnits ha hjärtstatus utan anmärkning.

Överklagandet skall ske skriftligen till SKKs Avdelning för avel och hälsa. Den nya undersökningen skall utföras av en av SKK anvisad veterinär, vilken före undersökningen skall informeras om att undersökningen avser överklagande av tidigare diagnos.

### Patellaundersökningar

Om en hund vid patellaundersökning befunnits ha notering om patellaluxation, kvarstår undersökningens resultatet i SKKs register till dess ett formellt överklagande gjorts och hunden vid den nya undersökningen befunnits ha patellastatus utan anmärkning.

Överklagandet skall ske skriftligen till SKKs Avelning för avel och hälsa. Den nya undersökningen skall utföras av en av SKK anvisad veterinär, vilken före undersökningen skall informeras om att undersökningen avser överklagande av tidigare diagnos.

### Program för mental hälsa

Inom SKKs program för mental hälsa används *Mentalbeskrivning Hund (MH)* som underlag för "känd mental status". MH innebär att hunden utsätts för en rad olika situationer samtidigt som dess reaktioner beskrivs enligt ett fastlagt protokoll. I varje beskrivningsmoment används en skala från 1 till 5, där 1 innebär att hunden reagerar med låg intensitet och 5 innebär att hunden reagerar med hög intensitet. MH är en beskrivning av hundens reaktioner

och inte en bedömning eller värdering av dessa. Hunden får känd mental status om den genomför samtliga delmoment (skott kan avstås) eller om beskrivaren avbryter. Om ägaren avbryter beskrivningen erhåller hunden inte känd mental status.

För mer ingående information om beskrivningsmetodik och regler för MH hänvisas till Svenska Brukshundklubbens webbplats [www.brukshundklubben.se](http://www.brukshundklubben.se).

Följande raser ingår i SKKs program för mental hälsa:

australian cattledog  
 australian kelpie  
 australian shepherd  
 beauceron  
 belgisk vallhund  
 berger picard  
 bouvier des flandres  
 boxer  
 briard  
 ceskoslovenský vlac  
 collie  
 dobermann  
 hollandse herdershond  
 hovawart  
 rafeiro do alentejo  
 riesenschnauzer  
 rottweiler  
 saarloos wolfhond  
 schäfer  
 svart terrier

För mer information se gällande registreringsregler, [www.skk.se](http://www.skk.se). Se även Beteende- och personlighetsbeskrivning hund BPH.

#### Beteende- och personlighetsbeskrivning hund

Beteende- och personlighetsbeskrivning hund, BPH, är en beskrivning av hundars mentalitet och personlighet. Den sker på en standardiserad bana där hunden får uppleva olika situationer. Hundens reaktioner beskrivs och sammantagna ger de en uppfattning om hundens mentalitet och personlighet.

BPH är i första hand avsett att fungera som ett verktyg för uppfödare att använda för att välja avelsdjur som nedärver den mentalitet man önskar hos avkomman. De egenskaper som mäts ska visa höga arvbarheter och ha en stark koppling till vardagsbeteenden. BPH är utvärderat och kvalitetssäkrat och kommer till en början att löpa under en provperiod fram t o m 20141231. Därefter görs ytterligare utvärdering, eventuella justeringar och nödvändiga uppdateringar.

BPH ska ge en basinformation som special- och rasklubb sedan kan komplettera med rasspecifika prov/ tester vid andra tillfällen. BPH är ett verktyg för att få kunskap om och kontroll över hundars mentalitet bl a till gagn för arbetet med de rasspecifika avelsstrategierna, RAS.

Förutom att vara ett avelsverktyg för mentala egenskaper är syftet med BPH att ge hundägare relevant information om den egna hundens mentalitet.

För alla raser, utöver de som Svenska Brukshundklubben har avelsansvar för, rekommenderar SKK BPH. För raser inom SBK bör MH användas.

För mer information, se [www.skk.se](http://www.skk.se).

## Avelsprogram på populationsnivå

För att motverka överanvändning av enskilt avelsdjur finns avelsprogram på populationsnivå inom SKK. Följande raser har en begränsning av antal kullar/valpar möjliga att registrera efter en enskild hane:

hamiltonstövare

finsk stövare

luzernstövare

schillerstövare

smålandsstövare

svensk lapphund

För mer information se gällande registreringsregler, [www.skk.se](http://www.skk.se).

Förutom ovanstående raser med krav för registrering av valpkull har också många

special- och rasklubbar egna rekommendationer över hur många kullar/avkommor en enskild individ bör ha. En gräns som brukar nämnas är att ingen hund under sin levnad ska producera fler avkommor än motsvarande 25 % av det genomsnittliga antal valpar som registrerats per år inom rasen, baserat på statistik över de senaste årens registreringar. Denna gräns för antal avkommor ska inte ses som en rekommendation för hur många valpar hunden bör få, utan som en absolut övre gräns för en enskild individs valpproduktion. Vanligen upplevs 25 % som en väl tilltagen gräns och många, kanske framförallt klubbar med numerärt stora raser, rekommenderar en lägre procentsats. I dag får en tik maximalt ha 5 kullar enligt SKKs Grundregler.



## UTDRAG UR SKKs REGISTRERINGSREGLER

(Registreringsreglerna i sin helhet kan rekvideras från SKKs kansli eller laddas ner från SKKs webbplats [www.skk.se](http://www.skk.se))

Vissa regler för avel och hälsa är kopplade till SKKs registreringsregler. Följande text är utdrag ut dessa.

### Allmänna registreringsregler

#### Spärr för avel

*(avkomma kan ej registreras i SKK)*

Hund kan spärras för avel:

- a) av SKK i enlighet med beslutat hälsoprogram (se särbestämmelser) eller punkt 12 Allmänna registreringsregler.
- b) på grund av sjukdom eller annan defekt efter ägarens skriftligt motiverade begäran. Begäran ska åtföljas av registreringsbeviset och intyg som styrker äganderätten. På anmodan av SKK ska adekvat intyg kunna uppvisas som styrker att hunden lider av den sjukdom/defekt som anges i begäran.

Vid överlåtelse ska intyg bifogas som klart utvisar att den nye ägaren är medveten om att hunden inte får användas till avel.

Spärr för avel kan endast hävas av den som åsatt spärren. Intyg ska bifogas som utvisar att hunden inte längre är behäftad med den defekt, som ursprungligen var orsak till avelsspärren.

#### Dispensregistrering

För hundar som inte uppfyller kraven för att registreras direkt i SKKs huvudregister enligt Allmänna registreringsregler kan registrering ske efter särskild dispens enligt nedan.

- a) Hund, som är äldre än 5 månader när ansökan om registrering inkommer till SKK, kan i undantagsfall få registreras om uppfödaren visar att han haft giltig ursäkt för den sena ansökan. Importerad hund får om-registreras oavsett ålder.
- b) Hund, vars härstamning inte kan härledas till inom samma ras registrerade hundar, kan i undantagsfall erhålla

registreringsdispens efter att ha bedömts av ett domarkollegium. Om hunden bedöms motsvara lägst 3:e pris i kvalitetsklass kan registrering ske. Dispens kan ges till exempel för att möjliggöra uppbyggnad av raser, till raser med få årliga registreringar eller smal avelsbas .

- Ansökan om dispensregistrering ställs till SKK, som tillskriver berörd specialklubb för kännedom.
- Beslut om dispensregistrering fattas av SKK.
- Besluten anmäles till och protokollföres av SKK/AK samt meddelas till berörd specialklubb.

### SKKs Annexregister och X-register

Avelsarbete är en skapande och konstruktiv verksamhet som syftar till att bibehålla eller utveckla hundens egenskaper.

Inom både numerärt små och stora raser kan aveln leda till att för rasen viktiga egenskaper går förlorade eller att oönskade egenskaper får stor utbredning. Avelsarbetet måste då inriktas på en rekonstruktion av rasen. Inkorsning av annan ras är en metod för rekonstruktion som kan utnyttjas för att öka den ärftliga variationen vid inavelsdepression eller vid förlust av för rasen viktiga funktioner.

Annexregistret och X-registret är SKKs instrument bland annat för att under kontrollerade former använda rasinkorsning i avelsarbetet.

#### Annexregistret

I Annexregistret registreras hund av ras som inte är erkänd av FCI men som är nationellt erkänd i sitt hemland/ursprungsland av kennelklubb som är erkänd av SKK. Även ras som är under rekonstruktion eller som av

annat skäl inte registreras i SKKs huvudregister kan registreras i Annexregistret. Beslut om sådan registrering fattas av SKK/CS som också fastställer vilka krav som ska gälla. I övrigt gäller i tillämpliga delar SKKs Grundregler och Allmänna registreringsregler.

#### X-registret

##### *Regler:*

1. Ansökan om att få göra korsparning i ovanstående syfte kan inlämnas av uppfödare, ras- och specialklubb. Ansökan ställs till SKKs Avelskommitté och ska inlämnas i god tid, helst senast sex månader före tilltänkt parning. Tillstånd till korsparning lämnas efter hörande av ras- och specialklubb. Godkännande ges inte i efterhand till korsning som företagits utan tillstånd.
2. Avkomma efter godkänd korsparning registreras i SKKs X-register.
3. X-registrerad hund har avelsförbud, men kan efter ansökan återparas med avsedd ursprungsras, varvid avkomman registreras i X-registret.
4. X-registrerad hund kan efter ansökan delta i utställning. Om hunden erhåller lägst 3:e pris i kvalitetsklass, och i förekommande fall pris på bruks- eller jaktprov, kan omregistrering ske till SKKs hundregister.

### Regler för ej svenskfödd hund

#### Avel med ej svenskfödd hund

**Utländsk, icke svenskäkt avelsdjur** (inklusive importerad sperma) omregistreras inte.

Svensk uppfödare äger rätt att registrera en (1) valpkull undan icke SKK-registrerad avelstik som lånats in från annat land (avelsrätten ska styrkas genom intyg från

tikägaren). Därefter ska avelstiken omregistreras före eventuell vidare avel i Sverige. För inlånad icke SKK-registrerad hanhund gäller att valpkullar kan registreras i SKK under 12 månader (avelsrätten ska styrkas genom intyg från ägaren). Före eventuell vidare avel i Sverige ska hanhunden omregistreras.

Kopia av registreringsbeviset samt härstamningsuppgifter i tre generationer bestyrkta av landets kennelklubb, ska medfölja registreringsansökan första gången avkomma registreras i SKK. Är avelsdjuret (oavsett kön) registrerad i engelska kennelklubben (The Kennel Club) ska även testikelintyg för avelsdjurets fader bifogas (gäller inte om fadern är UKCH/UKSHCH).

Om inte annat anges i särbestämmelserna för respektive ras ska utländskt avelsdjur (oavsett kön) uppfylla samma registreringskrav som SKK-registrerad hund. Utländskt avelsdjur (oavsett kön) som står till avelstjänst i Sverige anses vara ”i Sverige boende”.

**Importerad hund** som ska användas i avel ska vara omregistrerad i SKK.

### SKKs genetiska hälsoprogram avseende ögon och leder

**Importerad hund** ska ha:

- Nordiskt undersökningsresultat avseende ögon eller giltigt ECVO intyg.
- Nordiskt undersökningsresultat eller FCI:s internationella certifikat avseende HD/ED utfärdat av en av SKK erkänd kennelklubb.

För berörda raser gäller även HD- och ED-utlåtande från Tysk Schäferhundklubb resp. Tysk Rottweilerklubb. Observera att för ED motsvarar ”nästan normal/övergångsform” grad 1 i Sverige.

Ovanstående resultat registreras i SKKs databas

### Utländskt avelsdjur

För utländskt, icke svenskägt avelsdjur gäller utländska undersökningsresultat avseende ögon, ED, HD med nedanstående undantag.

För utländskt avelsdjur av ras där det inte är förenligt med SKKs grundregler att i avel använda hund som är HD-belastad och/eller har knäledsartros eller där registreringsförbud råder för avkomma efter ED-belastat föräldradjur ska nedanstående dokumentation kunna uppvisas. Motsvarande krav gäller även för ras med HD- och eller ED-index.

- Nordiskt undersökningsresultat avseende HD/ED

#### eller

- FCI:s internationella HD/ED-certifikat utfärdat av en av SKK erkänd kennelklubb

#### eller

- för berörda raser HD/ED-utlåtande från Tysk Schäferhundklubb respektive Tysk Rottweilerklubb.

Ovanstående resultat registreras i SKKs databas. Finns inte något av ovanstående dokument ska intyg om HD/ED-resultat utfärdat i hundens hemland kunna uppvisas. Av intyget ska framgå att hunden inte är HD/ ED-belastad innebärande att hunden ska ha HD grad A eller B och/eller ED grad 0. (observera att ”övergångsform” etc. av ED motsvarar grad 1 i Sverige).

Ovanstående resultat registreras inte i SKKs databas.

### Livmoderimport

Vid registrering av livmoderimport kan utländskt undersökningsresultat åberopas för föräldradjuren i enligt med vad som ovan sägs om utländskt icke svenskägt avelsdjur.



**Observera dock att moderjuret före nästa parning ska uppfylla SKKs krav för avel med importerad hund.**

### Registrering av importerad hund

Importerad hund kan omregistreras i SKK om den:

- har exportstamtavla utfärdad av en av SKK erkänd kennelklubb eller nordiskt registreringsbevis

**samt**

- är av FCI erkänd ras  
*eller*
- Nya raser som inte är erkända av FCI ska först upp till NKU innan beslut om registrering i SKK.

Ägaren ska ha fyllt 18 år och vara medlem i SKK-länsklubb, specialklubb eller ungdomsförbund. Är flera personer ägare ska samtliga vara medlemmar. På anmodan ska vidimerad kopia av hundpasset eller jordbruksverkets dispensbeslut kunna uppvisas.

### Kuperad hund/stubbsvans

För importerad hund som är svans- eller öronkuperad ska intyg kunna företes som visar att hunden är född och kuperad i land där kuperingsförbud inte råder.

Observera att särskilda regler gäller för kuperade hundars rätt att delta på utställning, prov och tävling (se gällande Utställnings- och Championatregler).

### Hundar registrerade inom Norden

För registrering i SKK insändes ifylld *Registreringsansökan för importerad hund* tillsammans med det danska/finska/norska/isländska registreringsbeviset i original. Hunden erhåller ett svenskt registreringsnummer som därefter är det officiella. Nytt

registreringsbevis utfärdas inte av SKK i enlighet med FCIs bestämmelser.

### Hundar registrerade i övriga kennelklubbar

För registrering i SKK insändes ifylld *Registreringsansökan för importerad hund* tillsammans med exportstamtavla i original, på vilken den svenska ägaren ska vara registrerad. Saknas ägaruppgiften ska separat ägarintyg utfärdat av exportlandets kennelklubb bifogas. Från länder som ej utfärdar särskild exportstamtavla ska registreringsbeviset i original insändas tillsammans med ägarintyg utfärdat av exportlandets kennelklubb.

För hundar registrerade i engelska kennelklubben (The Kennel Club) ska även testikelintyg för faderhunden bifogas (gäller inte UKCH/UKSHCH).

Hunden erhåller ett svenskt registreringsnummer som därefter är det officiella. Nytt registreringsbevis utfärdas inte av SKK i enlighet med FCIs bestämmelser.

### Karantän

Hundar som vistats i karantän får under de två närmast följande månaderna efter karantänsvistelsen inte användas i avel.

Aktuella importbestämmelser erhålles från Jordbruksverket.

## Artificiell insemination (AI)

### Etiska normer

Svenska Kennelklubben ska enligt sina stadgar väcka intresse för och främja avel av mentalt och fysiskt sunda, bruksmässigt, jaktligt och exteriört fullgoda hundar.

Det åligger varje medlem i SKK-organisationen att till avel endast använda hund som kan fortplanta sig på ett naturligt sätt. Används artificiell insemination (AI) trots avsaknad av dokumenterad avelsförmåga

ska respektive ansvarig AI-veterinär intyga att hanhunden och tiken inte bedöms ha nedsatt könsdrift eller oförmåga till normal parning.

Möjligheten att använda artificiell insemination (AI) i hundaveln ska utnyttjas endast då den främjar SKKs syften.

### AI är inte acceptabel

- då ifrågavarande hund eller tik har sänkt könsdrift eller störd fortplantningsförmåga
- då fysisk sjukdom eller defekt som inte är orsakad av yttre omständigheter hindrar en normal betäckning.

### AI kan motiveras

- mellan djur som är fysiskt fullt friska och som tidigare har dokumenterat avelsförmåga genom normal fortplantning
- om hanhunden på grund av skada inte kan genomföra en normal betäckning
- då avståndet mellan hanhundens och tikens hemorter är så långt, att kostnaderna/tidsåtgången för betäckningsresan utgör hinder för en normal betäckning
- då in- och utförselbestämmelserna utgör hinder för en normal betäckning

- då det föreligger en önskan att skapa ett avelsprogram på lång sikt genom att tillvarata hanhundars sperma för senare användning
- då överföring av infektion kan undvikas med hjälp av insemination.

### AI kan därutöver i undantagsfall motiveras

då det föreligger annat preciserat och väl motiverat skäl till att AI utföres trots avsaknad av dokumentation om avelsförmåga.

### Registreringsregler

AI får endast utföras av härför särskilt utbildad och av Jordbruksverket tillförordnad veterinär.

AI får inte utföras i strid mot Jordbruksverkets föreskrifter eller SKKs etiska normer.

Både hanhundsägare och uppfödare/ tikägare ska vara överens om att AI utföres.

Med uppfödare respektive hanhundsägare avses den/de personer som vid parnings-tillfället innehaft avelsrätten till hundarna. Används djupfryst sperma anses hanhundsägare vara den/de personer som äger stråna.

De regler och bestämmelser som gäller för rasen beträffande registrering gäller även vid AI.

# Innehållsförteckning

<b>DEL I</b> .....	<b>3</b>
Avelspolicy för Svenska Kennelklubben .....	3
FNs konvention om biologisk mångfald .....	4
RAS - SKKs handlingsprogram för förvaltning av hundraserna .....	4
<b>DEL II</b> .....	<b>6</b>
Europarådet och svensk djurskyddslagstiftning .....	6
Svenska Kennelklubbens grundregler .....	8
Förbättrad avel och hundhälsa .....	12
<b>DEL III</b> .....	<b>14</b>
Organisation .....	14
SKKs utbildning för avelsansvariga funktionärer i ras- och specialklubbar .....	16
SKKs uppfödarutbildning .....	17
SKKs avelsrelaterade kommittéer .....	18
Avelfrågorna i stadgarna .....	19
SKKs riktlinjer för arbete med avelsfrågor inom specialklubbar med ansvar för flera raser .....	21
SKKs riktlinjer för specialklubbens/rasklubbens arbete med avelsfrågor .....	22
Etiska riktlinjer för avelsfunktionärer .....	23
SKK avelsdata .....	24
Avelskonferenser.....	25
SKKs utvecklingsfond .....	25
<b>DEL IV</b> .....	<b>26</b>
SKKs genetiska hälsoprogram .....	26
Program för fysisk hälsa .....	28
Program för mental hälsa .....	42
Avelsprogram på populationsnivå .....	44
<b>UTDRAG UR SKKs REGISTRERINGSREGLER</b> .....	<b>45</b>
Allmänna registreringsregler .....	45
Regler för ej svenskfödd hund .....	46
Artificiell insemination (AI).....	48



## **Avdelningen för avel och hälsa**

På Svenska Kennelklubbens kansli finns Avdelningen för avel och hälsa som fungerar som stöd för dig som är avelsfunktionär. Avdelningen arbetar också med att driva centrala frågor kring avelsutveckling samt lägger in resultat från olika veterinärundersökningar, till exempel röntgen och ögonlysning.

[www.skk.se/uppfodning/funktionarsinfo/avelsfunktionar/](http://www.skk.se/uppfodning/funktionarsinfo/avelsfunktionar/)



**SVENSKA  
KENNELKLUBBEN**

HUNDÄGARNAS RIKSORGANISATION

POSTAL ADDRESS	SE-163 85 Spånga
VISITORS ADDRESS	Rinkebysvängen 70
TELEPHONE	+46-8-795 30 00
TELEFAX	+46-8-795 30 40

[www.skk.se](http://www.skk.se)